



TÜRKİYE  
YÜZYILI



T.C

SARIÇAM KAYMAKAMLIĞI

İLÇE MİLLİ EĞİTİM MÜDÜRLÜĞÜ

YAĞIZLAR İLKOKULU

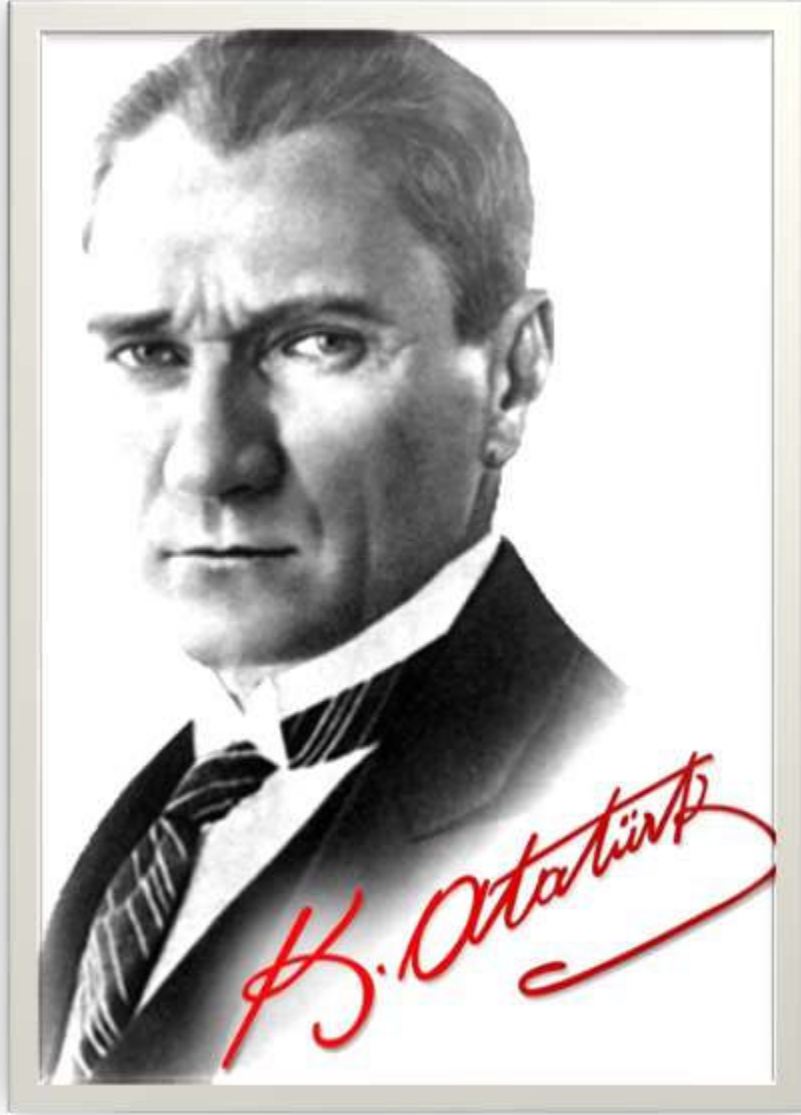
**2024-2028 STRATEJİK PLANI**



T.C

**SARIÇAM KAYMAKAMLIĞI  
YAĞIZLAR İLKOKULU MÜDÜRLÜĞÜ**

**2024-2028 STRATEJİK PLANI**



**“Çalışmadan, yorulmadan, üretmeden, rahat yaşamak isteyen toplumlar, önce haysiyetlerini, sonra hürriyetlerini ve daha sonra da istiklal ve istikballerini kaybederler”.**

## Okul/Kurum Bilgileri

<b>İli: ADANA</b>		<b>İlçesi: SARIÇAM</b>	
<b>Adres:</b>	Yağızlar Mahallesi 256/1 Sarıçam /ADANA	<b>Coğrafi Konum (link)</b>	<a href="http://yagizlario.meb.k12.tr/tema/harita.php">http://yagizlario.meb.k12.tr/tema/harita.php</a>
<b>Telefon Numarası:</b>	0 322 384 5148	<b>Faks Numarası:</b>	
<b>e- Posta Adresi:</b>	743703@meb.k12.tr	<b>Web sayfası adresi:</b>	yagizlario@meb.k12.tr
<b>Kurum Kodu:</b>	743703	<b>Öğretim Şekli:</b>	Tam Gün (Normal Öğretim)

## SUNUŞ

Çok hızlı gelişen değişen teknolojilerle, bilginin değişim süreci de hızla değişmiş, başarı için sistemli ve planlı bir çalışmayı kaçınılmaz kılmıştır. Sürekli değişen ve gelişen ortamlarda çağın gerekleri ile uyumlu bir eğitim öğretim anlayışını sistematik bir şekilde devam ettirebilmemiz, belirlediğimiz stratejileri en etkin şekilde uygulayabilmemiz ile mümkün olacaktır. Başarılı olmak da iyi bir planlama ve bu planın etkin bir şekilde uygulanmasına bağlıdır.



Kapsamlı ve özgün bir çalışmanın sonucu hazırlanan stratejik plan okulumuzun çağa uyumu ve gelişimi açısından tespit edilen ve ulaştırılması gereken hedeflerin yönünü doğrultusunu ve tercihlerini kapsamaktadır. Katılımcı bir anlayış ile oluşturulan stratejik plânın, kurumumuzun eğitim yapısının daha da güçlendirilmesinde bir rehber olarak kullanılması amaçlanmaktadır.

Belirlenen stratejik amaçlar doğrultusunda hedefler güncellenmiş ve okulumuzun 2024-2028 yıllarına ait stratejik plânı hazırlanmıştır.

Bu planlama; 5018 sayılı Kamu Mali Yönetimi ve Kontrol Kanunu gereği, kamu kurumlarında stratejik planlamanın yapılması gerekliliği esasına dayanarak hazırlanmıştır.

Kurumumuza ait bu planın hazırlanmasında her türlü özveriyi gösteren ve sürecin tamamlanmasına katkıda bulunan idarecilerimize, stratejik planlama ekiplerimize, İlçe Milli Eğitim Müdürlüğümüz Strateji Geliştirme Bölümü çalışanlarına teşekkür ediyor, bu plânın başarıyla uygulanması ile okulumuzun başarısının daha da artacağına inanıyor, tüm personelimize başarılar diliyorum.

**Şehide KILINÇ**  
**Okul Müdürü**

# İÇİNDEKİLER

## 1. GİRİŞ VE STRATEJİK PLANIN HAZIRLIK SÜRECİ

- 1.1. Strateji Geliştirme Kurulu ve Stratejik Plan Ekibi
- 1.2. Planlama Süreci

## 2. DURUM ANALİZİ

- 2.1. Kurumsal Tarihçe
- 2.2. Uygulanmakta Olan Planın Değerlendirilmesi
- 2.3. Mevzuat Analizi
- 2.4. Üst Politika Belgelerinin Analizi
- 2.5. Faaliyet Alanları ile Ürün ve Hizmetlerin Belirlenmesi
- 2.6. Paydaş Analizi
- 2.7. Kuruluş İçi Analiz

- 2.7.1. Teşkilat Yapısı
- 2.7.2. İnsan Kaynakları
- 2.7.3. Teknolojik Düzey
- 2.7.4. Mali Kaynaklar
- 2.7.5. İstatistik Veriler

2.8. Dış Çevre Analizi (Politik, Ekonomik, Sosyal, Teknolojik, Yasal ve Çevresel Çevre Analizi -PESTLE)

2.9. Güçlü ve Zayıf Yönler ile Fırsatlar ve Tehditler (GZFT) Analizi

2.10. Tespit ve İhtiyaçların Belirlenmesi

## 3. GELECEĞE BAKIŞ

- 3.1. Misyon
- 3.2. Vizyon
- 3.3. Temel Değerler

## 4. AMAÇ, HEDEF VE STRATEJİLERİN BELİRLENMESİ

- 4.1. Amaçlar
- 4.2. Hedefler
- 4.3. Performans Göstergeleri
- 4.4. Stratejilerin Belirlenmesi
- 4.5. Maliyetlendirme

## 5. İZLEME VE DEĞERLENDİRME

## 6. Tablo/Şekil/Grafikler/Ekler

# 1. GİRİŞ VE STRATEJİK PLANIN HAZIRLIK SÜRECİ

## 1.1. Strateji Geliştirme Kurulu ve Stratejik Plan Ekibi

Tablo 1. Strateji Geliştirme Kurulu ve Stratejik Plan Ekibi Tablosu

Strateji Geliştirme Kurulu Bilgileri		Stratejik Plan Ekibi Bilgileri	
Adı Soyadı	Ünvanı	Adı Soyadı	Ünvanı
Şehide KILINÇ	Okul Müdürü	Şehide KILINÇ	Okul Müdürü
-	Müdür Yardımcısı	Ayşe Gül ÜNLÜ	Öğretmen
Murat SEVİL	Öğretmen	Sümeyye GÜVEN	Öğretmen
Burcu SEYHANLI	Öğretmen	Burcu SEYHANLI	Öğretmen
Ali AZ	Okul Aile Birliği Başkanı	Ali AZ	Okul Aile Birliği Başkanı
Abdil GÜRGAN	Okul Aile Birliği Üyesi	Yağmur GÜRGAN	Öğrenci Temsilcisi

## 1.2. Planlama Süreci:

2024-2028 dönemi stratejik plan hazırlanma süreci Strateji Geliştirme Kurulu ve Stratejik Plan Ekibinin oluşturulması ile başlamıştır. Ekip tarafından oluşturulan çalışma takvimi kapsamında ilk aşamada durum analizi çalışmaları yapılmış ve durum analizi aşamasında, paydaşlarımızın plan sürecine aktif katılımını sağlamak üzere paydaş anketi, toplantı ve görüşmeler yapılmıştır. Durum analizinin ardından geleceğe yönelim bölümüne geçilerek okulumuzun amaç, hedef, gösterge ve stratejileri belirlenmiştir. Bu stratejiler belirlenirken ADANA İl Milli Eğitim Müdürlüğü ile Sarıçam İlçe Milli Eğitim Müdürlüğü 2024-2028 Stratejik planından da yararlanılmıştır. Stratejik planlama doğrultusunda bir organizasyon olarak kurumumuzun gelecekte varmak istediği ölçülebilir hedefleri ve bu hedeflere nasıl ulaşılacağı, bulunduğumuz nokta ile ulaşmayı arzu ettiğimiz durum arasındaki yolu gösteren süreç, analiz edilmeye çalışılmıştır.

## 2. DURUM ANALİZİ

Stratejik planlama sürecinin ilk adımı olan durum analizi, okulumuzun/kurumumuzun “neredeyiz?” sorusuna cevap vermektedir. Okulumuzun/kurumumuzun geleceğe yönelik amaç, hedef ve stratejiler geliştirebilmesi için öncelikle mevcut durumda hangi kaynaklara sahip olduğu ya da hangi yönlerinin eksik olduğu ayrıca, okulumuzun/kurumumuzun kontrolü dışındaki olumlu ya da olumsuz gelişmelerin neler olduğu değerlendirilmiştir. Dolayısıyla bu analiz, okulumuzun/kurumumuzun kendisini ve çevresini daha iyi tanımasına yardımcı olacak ve stratejik planın sonraki aşamalarından daha sağlıklı sonuçlar elde edilmesini sağlayacaktır.

Durum analizi bölümünde, aşağıdaki hususlarla ilgili analiz ve değerlendirmeler yapılmıştır;

- Kurumsal tarihçe
- Uygulanmakta olan planın değerlendirilmesi
- Mevzuat analizi
- Üst politika belgelerinin analizi
- Faaliyet alanları ile ürün ve hizmetlerin belirlenmesi
- Paydaş analizi
- Kuruluş içi analiz
- Dış çevre analizi (Politik, ekonomik, sosyal, teknolojik, yasal ve çevresel analiz)
- Güçlü ve zayıf yönler ile fırsatlar ve tehditler (GZFT) analizi
- Tespit ve ihtiyaçların belirlenmesi



## 2.1. Kurumsal Tarihçe

ADANA ili, Sarıçam ilçesinde bulunan okulumuz 1952 yılında Yağızlar köyünün giriş kısmında ve köy mezarlığına yakın olan bir yerde İlkokulu ve lojman olarak yapılmış olup, hizmet vermiştir. Orada çıkan bir yangından sonra şimdiki yeri olan köyün doğu kısmına 1973 – 1974 yıllarında Faydalı (Aliler) köyü yolu üzerinde ilkokul olarak yeniden inşa edilmiştir. 1990'lı yıllarda ek bina yapılarak ortaokul kısmı açılmıştır, bu kısım şimdi ilkokul olarak hizmet vermektedir.



1998 yılı haziran ayında yaşanan Adana depreminde, 1973 – 1974 yıllarında yapılan ilkokul binası etkilenmiş olup; 4 derslik kullanılabilir durumda iken diğer dersliklere yıkım kararı verilmiştir.

1998 yılındaki Adana depreminde hasar gören iki binadan ilkokul olanı yıkılmış olup; ortaokul kısmı ise tadilat görerek ilkokul olarak kullanılmaya devam etmektedir.

Okul bahçesinde bir tane lojman var iken, 2008 yılında yapımına başlanılan şimdiki 3 katlı yeni okul binasının yapımında, lojmanın yıkılma tehlikesi göstermesi ve o bölüme elektrik trafosu binasının yapımı için yıkılmıştır.

Şu an okulumuzun yeni binası; ortaokul olarak hizmet vermektedir. Ortaokulda 5 tane sınıf bulunmaktadır. Eski bina ise ilkokul olarak hizmet vermektedir. İlkokulda 4 tane sınıf bulunmaktadır.

Okulumuzda tam gün eğitim yapılmaktadır. Okulumuz 4 derslikli olup bünyesinde 1 idari oda, 1 öğretmenler odası bulunmaktadır.

YAĞIZLAR İLKOKULU olarak amacımız; öğrencilerimizin Atatürk, vatan, millet, bayrak, aile ve insan sevgisini benimseyen, milli ve manevi değerlere bağlı, kendine güvenen, çevresi ile iyi iletişim kurabilen, dürüst, ilkeli, çağdaş, düşünceli, hak ve sorumluluklarını bilen saygılı ve kültürel çeşitlilik içerisinde hoşgörülü bireyler olarak yetişmelerine temel hazırlamaktır.

Öğrencilerimize bilgi yüklemek yerine, onlarla ilgiye ulaşma yöntem ve tekniklerini öğretmek hedefimizdir. Bu hedefe ulaşmak için okulumuzun her türlü teknolojik araçlar ile donatımı, öğretmen- öğrencilere yönelik proje çalışmalarımız devam etmektedir.

## 2.2. Uygulanmakta Olan Stratejik Planın Değerlendirilmesi

Uygulanmakta olan stratejik planın değerlendirildiğinde hedef ve performans göstergelerinde hedeflenen sonuçlara ulaşıldığı görülmüştür. Yeni hazırlanacak stratejik planda mevcut çevre şartları, riskler ve üst politika belgelerinden gelen sorumluluklar dikkate alınarak yeni hedef ve performans göstergeleri belirlenmiştir.

Okulumuzda uygulanan okuma saatleri sonucunda kitap okuma oranlarında artış olduğu belirlenmiştir. Lisansüstü eğitim alan ve mesleki hizmet içi eğitim faaliyetlerine katılan öğretmenlerimizin sayısında artış gözlenmiştir.

## 2.3. Yasal Yükümlülükler ve Mevzuat Analizi

YAĞIZLAR İLKOKULU Müdürlüğü, Türkiye Cumhuriyeti Devleti yapısı içinde Millî Eğitim Bakanlığının taşra teşkilatında yer alan bir kurumdur ve taşra teşkilatındaki görevlerin yürütülmesi, devletin politikalarının valilik makamına bağlı olarak gerçekleştirilmesi müdürlüğümüzün sorumlulukları arasındadır. İl Millî Eğitim Müdürlüğü Makamına karşı müdürlüğümüz birinci dereceden sorumludur. Millî Eğitim Bakanlığının devlet adına üstlendiği sorumluluğun yerine getirilmesi, kanun, tüzük, yönetmelik, yönerge, genelge ve emirler doğrultusunda Millî eğitim temel ilkeleri çerçevesinde kendisine bağlı birimleri izlemek, değerlendirmek ve geliştirme yönüyle sorumlulukları kanun ve yönetmeliklerde açıkça tanımlanmıştır. YAĞIZLAR İLKOKULU Müdürlüğünün yasal yetki, görev ve sorumlulukları başta T.C. Anayasası olmak 14/6/1973 tarihli ve 1739 sayılı Millî Eğitim Temel Kanunu ve 25/8/2011 tarihli ve 652 sayılı Millî Eğitim Bakanlığının Teşkilât ve Görevleri Hakkında Kanun Hükmünde Kararname hükümlerine dayanılarak 18/11/2012 tarih ve 28471 sayılı Resmî Gazetede yayınlanan yönetmelik esaslarına göre belirlenmiştir.

YASAL YÜKÜMLÜLÜK (GÖREVLER)	DAYANAK(KANUN, YÖNETMELİK, GENELGE, YÖNERGE)
Atama	657 Sayılı Devlet Memurları Kanunu
	Millî Eğitim Bakanlığına Bağlı Okul ve Kurumların Yönetici ve Öğretmenlerinin Norm Kadrolarına İlişkin Yönetmelik
	Millî Eğitim Bakanlığı Eğitim Kurumları Yöneticilerinin Atama ve Yer Değiştirmelerine İlişkin Yönetmelik
	Millî Eğitim Bakanlığı Öğretmenlerinin Atama ve Yer Değiştirme Yönetmeliği
Ödül, Disiplin	Devlet Memurları Kanunu
	6528 Sayılı Millî Eğitim Temel Kanunu İle Bazı Kanun ve Kanun Hükmünde Kararnamelerde Değişiklik Yapılmasına Dair Kanun
	Millî Eğitim Bakanlığı Personeline Başarı, Üstün Başarı ve Ödül Verilmesine Dair Yönerge
	Millî Eğitim Bakanlığı Disiplin Amirleri Yönetmeliği
Okul Yönetimi	1739 Sayılı Millî Eğitim Temel Kanunu
	Millî Eğitim Bakanlığı İlköğretim Kurumları Yönetmeliği
	Millî Eğitim Bakanlığı Okul Aile Birliği Yönetmeliği
	Millî Eğitim Bakanlığı Eğitim Bölgeleri ve Eğitim Kurulları Yönergesi
	MEB Yönetici ve Öğretmenlerin Ders ve Ek Ders Saatlerine İlişkin Karar
	Taşınır Mal Yönetmeliği
Eğitim-Öğretim	Anayasa
	1739 Sayılı Millî Eğitim Temel Kanunu
	222 Sayılı İlköğretim ve Eğitim Kanunu
	6287 Sayılı İlköğretim ve Eğitim Kanunu ile Bazı Kanunlarda Değişiklik Yapılmasına Dair Kanun
	Millî Eğitim Bakanlığı İlköğretim Kurumları Yönetmeliği
	Millî Eğitim Bakanlığı Eğitim Öğretim Çalışmalarının Planlı Yürütülmesine İlişkin Yönerge
	Millî Eğitim Bakanlığı Öğrenci Yetiştirme Kursları Yönergesi
	Millî Eğitim Bakanlığı Ders Kitapları ve Eğitim Araçları Yönetmeliği
	Millî Eğitim Bakanlığı Öğrencilerin Ders Dışı Eğitim ve Öğretim Faaliyetleri Hakkında Yönetmelik
	Millî Eğitim Bakanlığı Personel İzin Yönergesi
Personel İşleri	Devlet Memurları Tedavi ve Cenaze Giderleri Yönetmeliği

	Kamu Kurum ve Kuruluşlarında Çalışan Personelin Kılık Kıyafet Yönetmeliği
	Memurların Hastalık Raporlarını Verecek Hekim ve Sağlık Kurulları Hakkındaki Yönetmelik
	Milli Eğitim Bakanlığı Personeli Görevde Yükseltme ve Unvan Değişikliği Yönetmeliği
	Öğretmenlik Kariyer Basamaklarında Yükseltme Yönetmeliği
<b>Mühür, Yazışma, Arşiv</b>	Resmi Mühür Yönetmeliği
	Resmi Yazışmalarda Uygulanacak Usul ve Esaslar Hakkındaki Yönetmelik
	Milli Eğitim Bakanlığı Evrak Yönergesi
	Milli Eğitim Bakanlığı Arşiv Hizmetleri Yönetmeliği
<b>Rehberlik ve Sosyal Etkinlikler</b>	Milli Eğitim Bakanlığı Rehberlik ve Psikolojik Danışma Hizmetleri Yönet.
	Okul Spor Kulüpleri Yönetmeliği
	Milli Eğitim Bakanlığı İlköğretim ve Ortaöğretim Sosyal Etkinlikler Yönetmeliği
<b>Öğrenci İşleri</b>	Milli Eğitim Bakanlığı İlköğretim Kurumları Yönetmeliği
	Milli Eğitim Bakanlığı Demokrasi Eğitimi ve Okul Meclisleri Yönergesi
	Okul Servis Araçları Hizmet Yönetmeliği
<b>İsim ve Tanıtım</b>	Milli Eğitim Bakanlığı Kurum Tanıtım Yönetmeliği
	Milli Eğitim Bakanlığına Bağlı Kurumlara Ait Açma, Kapatma ve Ad Verme Yönetmeliği
<b>Sivil Savunma</b>	Sabotajlara Karşı Koruma Yönetmeliği
	Binaların Yangından Korunması Hakkındaki Yönetmelik
	Daire ve Müesseseler İçin Sivil Savunma İşleri Kılavuzu

## 2.4. Üst Politika Belgeleri Analizi

Millî Eğitim Bakanlığına görev ve sorumluluk yükleyen amir hükümlerin tespit edilmesi için tüm üst politika belgeleri ayrıntılı olarak taranmış ve bu belgelerde yer alan politikalar incelenmiştir. Bu çerçevede YAĞIZLAR İLKOKULU Stratejik Planı'nın stratejik amaç, hedef, performans göstergeleri ve stratejileri hazırlanırken aşağıda yer alan belgelerden yararlanılmıştır:

- On İkinci Kalkınma Planı
- Cumhurbaşkanlığı Yıllık Programı
- Orta Vadeli Program
- TÜBİTAK Vizyon 2023 Eğitim ve İnsan Kaynakları Sonuç Raporu ve Strateji Belgesi
- 5018 yılı Kamu Mali Yönetimi ve Kontrol Kanunu
- Kamu İdarelerinde Stratejik Planlamaya İlişkin Usul ve Esaslar Hakkında Yönetmelik
- Devlet Planlama Teşkilatı Kamu İdareleri İçin Stratejik Planlama Kılavuzu
- Milli Eğitim Bakanlığı 2024-2028 Stratejik Plan Hazırlık Programı
- Milli Eğitim Bakanlığı Stratejik Plan Durum Analizi Raporu
- İl Millî Eğitim Müdürlüğü Stratejik Planı
- İlçe Millî Eğitim Müdürlüğü Stratejik Planı
- 67. Hükümet Programı
- 67. Hükümet Eylem Planı
- Milli Eğitim Bakanlığı Strateji Geliştirme Başkanlığının 2022/21 Nolu Genelgesi

Üst politika belgeleri ile stratejik plan ilişkisinin kurulması amacıyla üst politika belgeleri tablosu

oluşturulmuştur.

**Tablo2.Üst Politika Belgeleri Analizi Tablosu**

Üst Politika Belgesi	İlgili Bölüm/Referans	Verilen Görevler/İhtiyaçlar
<b>İlçe Millî Eğitim Müdürlüğü Stratejik Planı</b>	Amaç ve Hedeflere İlişkin Mimari	Temel Eğitim İle İlgili Tüm Amaç ve Hedefler
<b>İl Millî Eğitim Müdürlüğü Stratejik Planı</b>	Amaç ve Hedeflere İlişkin Mimari	Temel Eğitim İle İlgili Tüm Amaç ve Hedefler
<b>Millî Eğitim Bakanlığı Stratejik Planı</b>	Tablo 6: MEB Faaliyet Alanları ile Ürün ve Hizmetler	1,2,3,4,5,12,15,16,17,18,19,20,21,31,32,33,34 sayılı maddelerde yer alana Eğitim ve Öğretim ile ilgili ürün ve hizmetler 2,3,4 ve 8. Sayılı maddelerde yer alan Bilimsel, Kültürel, Sanatsal ve Sportif Faaliyetler ile ilgili ürün ve hizmetler
<b>12. Kalkınma Planı</b>	Yurt İçi Tasarruflar	350.2, 352.3 Sayılı Tedbir Maddeleri
	Eğitim	658, 659, 660 Sayılı Amaç Maddeleri ve Bunlara Bağlı Politika ile Tedbir Maddeleri
	Çocuk	731.2, 731.3, 731.4, 731.5, 731.6, 732.1, 732.3, 732.5,733.1, 733.2, 734.4, 735.7, 735.8, 738.2, 738.3, 739.1,739.2, 739.3, 739.4, 740.4, 742.4, 744 Sayılı Tedbir Maddeleri
	Engelli Hizmetleri	758.1, 758.2, 758.3, 758.4, 758.5 Sayılı Tedbir Maddeleri
	Kültür ve Sanat	783.1, 783.2, 783.5, 785.1, 785.2, 785.3, 789.1,789.2, 790.4, 793.2 Sayılı Tedbir Maddeleri
	Spor	796.1, 796.2, 796.3, 798.3, 799.1, 799.2, 799.3 Sayılı Tedbir Maddeleri
	Afet Yönetimi	830.7, 831.3, 832.1, 832.4, 833.6, 839.1, 839.3, 841.1 Sayılı Tedbir Maddeleri
<b>Orta Vadeli Program (2024-2026)</b>	Afet Yönetimi	1 Tedbir
	Dijital Dönüşüm	4 Tedbir
	Afetlere Duyarlı Bütünleşik Mekansal Planlama	1 Tedbir
	İklim Değişikliği Mevzuatı, Emisyon Ticaret Sistemi, Sınırdaki Karbon Düzenlemesi Mekanizmasına Uyum	1 Tedbir
<b>Cumhurbaşkanlığı 2024 Yıllık Programı</b>	Yurt İçi Tasarruflar	350.2, 352.3 Sayılı Tedbir Maddeleri
	Eğitim	661.1, 661.4, P. 661, P. 662, P. 663,P.664, P.665, P.666, P.667, P.668,P.670, P.672, P.676, P.678 Sayılı Politika ve Tedbir Maddeleri
	Çocuk	P.732, 731.2, 731.3, 731.4, 731.5,733.1, 733.2,739.3, 739.4, 740.4, 742.4, P.743,744.1 Sayılı Politika ve Tedbir Maddeleri
	Engelli Hizmetleri	758.2, 758.3 Sayılı Tedbir Maddeleri
	Kültür ve Sanat	783.1, 785.1, 785.2, 789.1 Sayılı Tedbir Maddeleri

## 2.5. Faaliyet Alanları ile Ürün/Hizmetlerin Belirlenmesi

Mevzuat analizi çıktıları dolayısıyla görev ve sorumluluklar dikkate alınarak okulumuzun sunduğu temel ürün ve hizmetler belirlenmiştir. Belirlenen ürün ve hizmetler Tablo3'te belirtildiği gibi belirli faaliyet alanları altında toplanmıştır. Kurumun bağlı bulunduğu anayasa, kanun, tüzük, yönetmelik, genelge ve yönergeden kaynaklanan yetki, görev ve sorumluluklarına bağlı olarak kurumun yaptığı iş ve işlemler sıralanıp gruplandırılmıştır. Böylece faaliyet alanları ve sunulan hizmetler hakkında düzenlemeye gidilmiştir.

**Tablo 3. Faaliyet Alanlar/Ürün ve Hizmetler Tablosu**

<b>Faaliyet Alanı</b>	<b>Ürün/Hizmetler</b>
<b>Öğretim-eğitim faaliyetleri</b>	2024-2028 Eğitim ve Öğretim yıllarında okulumuzdaki öğrencilerin nakil ve kayıt işleri, sağlık işleri, sınıf geçme işleri, öğrencilerin okula devam ve devamsızlıkları takip edilecektir. Okula devam edemeyen öğrencilerin ev ziyaretlerinin yapılması etkin bir şekilde yapılacaktır.
<b>Rehberlik faaliyetleri</b>	Akran zorbalığı fiziksel, sözel, duygusal ve siber zorbalık biçiminde olabilir. Sınıf rehber öğretmenleri olarak akran zorbalığına uğrayan çocukların okulda kendilerini güvende hissedebilmeleri için bir alan oluşturulmalıdır. Bu yüzden 2024-2028 Eğitim Öğretim yılları içinde Özel Eğitim ve Rehberlik Hizmetleri Genel Müdürlüğünün hazırlamış olduğu öğretmenlere yönelik sunumlar ve velilere yönelik sunumlar yapılacaktır. Öğrencilere yönelik olarak ortaokulda arkadaş ilişkilerini geliştirme, psikososyal eğitim programının uygulanması okulumuzdaki akran zorbalığını en alt seviyeye inmesine yardımcı olacaktır.  Öğrencilerimizin 2024-2028 Eğitim öğretim yıllarında akademik başarılarının artması için her sınıfta etkili çalışma yolları, zaman yönetimi konusunda sunumlar yapılacaktır. Bireysel olarak her öğrenci için ders çalışma planları, velilere yönelik öğrencinin başarısını artıracak sunumlar ve velilerle bireysel görüşmeler yapılacaktır.
<b>Sosyal faaliyetler</b>	2024-2028 Eğitim Öğretim yıllarında okulumuzdaki öğrencilerin etkin katılımı sağlanarak halk oyunları ekibi ve tiyatro ekibi kurulacaktır.
<b>Sportif faaliyetler</b>	2024-2028 Eğitim Öğretim yıllarında okulumuzdaki yetenekli öğrencilerden futbol, basketbol, voleybol ekipleri kurulacaktır. Bu öğrenciler ilimizdeki turnuvalara katılımı sağlanacaktır. Okul içinde sınıflar arası Futbol, Basketbol, Voleybol bireysel olan Masa tenisi turnuvaları düzenlenecektir. Okulumuzdaki spora yetenekli öğrenciler teşvik edilecektir. Her sene sayının artması sağlanacaktır.
	2024-2028 Eğitim Öğretim yıllarında okulumuzda müzik, drama,

<b>Kültürel ve sanatsal faaliyetler</b>	şiiir dinletisi, resim sergileri gibi etkinliklerine yer verilerek öğrencilerin yeteneklerini geliştirmeleri sağlanacaktır.
<b>İnsan kaynakları faaliyetleri (mesleki gelişim faaliyetleri, personel etkinlikleri...)</b>	2024-2028 Eğitim Öğretim yıllarında öğretmenlerimizin mevcut bilgi ve becerilerini yeteneklerini sürekli olarak geliştirmelerine yönelik olarak kişisel ve mesleki faaliyetler yapılacaktır. Bilgilendirme amaçlı konferans, paneller vb. düzenlenecektir.
<b>Okul aile birliğı faaliyetleri</b>	Okul aile birliğı olarak veli okul arasındaki iletişimi ve işbirliğini sağlayacak çalışmalar yapılacaktır.
<b>Öğrencilere yönelik faaliyetler</b>	2024-2028 Eğitim Öğretim yılında öğrenci tanıma çalışmaları, bireysel ve grup görüşmeleri, oryantasyon çalışmaları, sosyal beceri çalışmaları, akademik destek çalışmaları, bireyselleştirilmiş eğitim çalışmaları, disiplinler arası çalışmalar ve eğitsel rehberlik çalışmaları devam edecektir.
<b>Ölçme değerlendirme faaliyetleri</b>	2024-2028 Eğitim Öğretim yılında ölçme ve değerlendirme alanındaki yeniliklerin takibi yapılarak öğretmenlerin ihtiyaç duydukları ölçme değerlendirme konusu başlıklarında hizmet içi eğitimlere katılımları teşvik edilecektir.
<b>Öğrenme ortamlarına yönelik faaliyetler</b>	2024-2028 Eğitim Öğretim yılında öğretmenlerimiz öğrencilerin zihinsel becerilerini arttırmaya yönelik çalışmalar yapacaktır. Sınıf içi tartışma ortamı ve öğrencilerin performanslarına yönelik çalışmalar yapılacaktır. Okulumuzda münazaralar, sınıflara göre matematik yarışmaları, bilgi yarışmaları düzenlenmeye devam edecektir.
<b>Ders dışı faaliyetler</b>	2024-2028 Eğitim Öğretim yılında öğrencilerimizin okul içi yarışmalara ve ilimizdeki yarışmalara katılımı sağlanacaktır. Okulumuzda halk oyunları ekibi, müzik korosu vb. kurularak öğrencilerimizin sosyalleşmesi sağlanacaktır.

## 2.6. Paydaş Analizi

Paydaş analizi, katılımcılığı sağlamanın en önemli aracıdır. İdarenin etkileşim içerisinde olduğu tarafların stratejik planla ilgili görüşlerinin dikkate alınması, okul/kurum hizmetlerinden yararlananların ihtiyaçları doğrultusunda şekillendirilmesi ile stratejik planın paydaşlar tarafından sahiplenilmesini ve başarı düzeyinin arttırılmasını sağlar. Eğitim açısından paydaş, bir okulun veya kurumun ürün ve hizmetleriyle ilgisi olan, okul/kurumdan doğrudan veya dolaylı, olumlu ya da olumsuz yönde etkilenen veya okul ve kurumu etkileyen tüm tarafları içerir. Her bir paydaşın rolü okul/kurumun gelişimi için çok önemlidir. Başarılı bir okul/kurumun en hayati bileşeni, tüm paydaşların olumlu

katılımıdır. Paydaşlar iç paydaşlar ve dış paydaşlar olarak sınıflandırılır.

**İç paydaşlar**, okul/kurumda gerçekleşen her faaliyetten doğrudan etkilenen veya bir faaliyeti ilerletme/yavaşlatma etkisine sahip olanlardır. Okul/kurumun bir parçası olan bireyleri ifade eder. Okul/kurum müdürü, müdür yardımcıları, öğretmenler, öğrenciler, destek personeli ve okul aile birliği üyeleri iç paydaşlara örnek olarak verilebilir.

**Dış paydaşlar**, okul/kurumun bir parçası olmayan ancak okulda gerçekleşen her faaliyetten dolaylı olarak etkilenen, bağlı/ilişkili/ilgili kişi, grup ya da kurumları ifade eder. Okul/kurumun dış paydaşları; veliler, il ve ilçe millî eğitim müdürlükleri, Valilik, kamu kurum ve kuruluşları, muhtarlar, sivil toplum ve özel sektör kuruluşları vb. olarak sıralanabilir. Kurumumuzun temel paydaşları öğrenci, veli ve öğretmendir. Bununla birlikte eğitimin dışsal etkisi sebebiyle okul çevresinde etkileşim içinde olunan geniş bir paydaş kitlesi bulunmaktadır. Paydaşlarımızın görüşleri anket, toplantı, dilek ve istek kutuları, elektronik ortamda iletilen önerilerde dâhil olmak üzere çeşitli yöntemlerle sürekli olarak alınmaktadır.

Stratejik Planlama sürecinde katılımcılığa önem veren kurumumuz tüm paydaşların görüş, talep, öneri ve desteklerinin stratejik planlama sürecine dâhil edilmesini hedeflemiştir. Bu kapsamda YAĞIZLAR İLKOKULU, faaliyetleriyle ilgili sunulan hizmetlere ilişkin memnuniyetlerin saptanması, kuruma ilişkin beklentiler, kuruma ilişkin durum tespiti, kurumsal iş birliği ve eşgüdüm, GZFT, önerilerin tespiti vb. konular hakkında Stratejik Planlama Ekibi ile toplantılar düzenlenmiş ve kurumumuzun temel paydaşları olan öğrenci, veli ve öğretmenlerin görüş ve önerilerini almak üzere anket uygulanmıştır. Bu ankete öğrenci-öğretmen-veli anket çalışmalarına 43 öğrenci, 21 veli ve 4 öğretmen katılmıştır. Okulumuz öğrenci, veli ve öğretmenlerine uygulanan ankete ilişkin sonuçlar aşağıdaki tablolarda belirtilmiştir.

Paydaş anketlerine ilişkin ortaya çıkan temel sonuçlara aşağıda yer verilmiştir:

#### **Öğrenci Anketi Sonuçları:**

NO	İLKOKUL ÖĞRENCİLERİ İÇİN GÖSTERGELER	MEMNUNİYET ANKET SONUCU
		%
01-	Okulumu seviyorum.	99
02-	Okulumda kendimi güvende hissediyorum.	93
03-	Okulumun içi ve bahçesi temizdir.	85

04-	Öğretmenim adildir.	89
05-	Öğretmenim benimle ilgileniyor.	99
06-	Yardıma ihtiyacım olursa öğretmenim bana yardım eder.	99
07-	Öğretmenim derse katılmamı sağlar.	95
08-	Öğretmenim dersleri farklı araçlar kullanarak anlatır.	82
09-	Okul kantininde yeterli ve sağlıklı yiyecekler var.	87
10-	Okulda ders dışı eğlenceli etkinlikler var.	87
11-	Teneffüslerde ihtiyaçlarımı giderebiliyorum.	99
12-	Öğretmenim her gün beni çok çalıştırıyor.	93
	<b>GENEL DEĞERLENDİRME</b>	

**Olumlu (Başarılı) yönlerimiz:** Öğrencilerimiz okulda kendilerini güvende hissedip okulu sevmektedirler. Okula uyum konusunda sıkıntı yaşamamaktadırlar. Okulun fiziki koşullarını yeterli bulmaktadırlar. Okul müdürü ve öğretmenler ile iletişim kurup sorunlarını ve isteklerini rahatlıkla dile getirmekte ve çözüm bulabilmektedir. Sınıflarımız kalabalık olmayıp, sosyal ve kültürel faaliyetlere katılım sağlanmaktadır.

**Olumsuz (başarısız) yönlerimiz:** Öğrencilerimiz tarafından okulumuz her yönden başarılı olarak değerlendirilmiştir.

#### Öğretmen Anketi Sonuçları:

NO	ÖĞRETMENLER İÇİN KONU BAŞLIKLARI	MEMNUNİYET ANKET SONUCU %
01-	Okulun misyonu ve vizyonunu tam olarak anlıyorum.	100
02-	Okulda eğitim ve yönetim kalitesi sürekli olarak gelişiyor.	98
03-	Okul temiz ve hijyeniktir.	97
04-	Okul, öğrencilerin ve personelin güvenliğini sağlamak için uygun güvenlik önlemleri alır.	1001
05-	Okul, yeni kabul edilen öğrencilere uygun desteği sağlar.	100
06-	Okulumuz mesleki yeterliliğimi geliştirmek için eğitim fırsatları sunuyor.	95
07-	Okul yönetimimiz öğretmenleri etkin bir şekilde yönlendirir.	97
08-	Okulumuz, öğrencilerin öğrenme ilgisini uyandıracak bir öğrenme ortamı oluşturmuştur.	93
09-	Etkili bir öğretmen olmak için ihtiyaç duyduğum kaynaklara erişimim var.	100
10-	Bana sunulan kaynakları kullanmak için gerekli eğitime sahibim.	100
11-	Okulumuzun, farklı ihtiyaçları olan öğrencileri desteklemek için etkin bir politikası vardır.	92
12-	Okulumuz müfredat uygulamasını etkin bir şekilde izler.	100
13-	Okulumuz, velilere uygun etkinlikler düzenlemektedir.	92
14-	Diğer öğretmenlerle iş birliği yaparım.	100
15-	Okul personeli arasında dostane bir ilişki sürdürülür.	100



16-	Takım ruhumuz ve moralimiz yüksek.	<b>100</b>
17-	Okulumuza aidiyet hissediyorum.	<b>100</b>
	<b>GENEL DEĞERLENDİRME</b>	

**Olumlu (Başarılı) yönlerimiz:** Öğretmenlerimiz kendilerini okula ait hissetmektedirler. Okuldaki eğitim ve yönetim kalitesini sürekli olarak geliştirmekte bulmuşlardır. Takım ruhumuz ve moralimiz yüksektir. Okul, öğretmen gelişimi için fırsatlar sunmakta, yenilik çalışmalarında destek olmaktadır. Öğretmenler arası işbirliği yapılmaktadır. Yapılacak

NO	VELİLER İÇİN KONU BAŞLIKLARI	MEMNUNİYET ANKET SONUCU
		%
01-	Okulun misyonu ve vizyonunu tam olarak anlıyorum.	<b>100</b>
02-	Okulda eğitim ve yönetim kalitesi sürekli olarak gelişiyor.	<b>87</b>
03-	Okul temiz ve hijyeniktir.	<b>85</b>
04-	Okul, öğrencilerin ve personelin güvenliğini sağlamak için uygun güvenlik önlemleri alır.	<b>83</b>
05-	Okul, yeni kabul edilen öğrencilere uygun desteği sağlar.	<b>92</b>
06-	Okul, çocuğumun okumaya olan ilgisini geliştirmesine yardımcı olabilir.	<b>91</b>
07-	Okul çocuğumun öğrenme ilgisini güçlendiriyor.	<b>89</b>
08-	Okul çocuğumun ahlaki gelişimini teşvik edebilir.	<b>91</b>
9-	Okul, çocuğumun öğrenme performansı ve gelişimi hakkında beni iyi bilgilendiriyor.	<b>90</b>
10-	Okul çocuğuma duygusal rahatsızlık ve öğrenme güçlükleri ile karşılaştığında yeterli desteği ve rehberlik sağlar.	<b>90</b>
11-	Öğretmenlerin benimle iletişim kurma yöntemlerinden memnunum.	<b>89</b>
12-	Herhangi bir problem durumunda müdür endişelerime cevap veriyor.	<b>97</b>
13-	Okulda, velilerin ihtiyaçlarına uygun eğitim faaliyetleri düzenlenir.	<b>80</b>
14-	Okulun veli etkinliklerine aktif olarak katılırım.	<b>78</b>
15-	Bir veli olarak okula aidiyet hissediyorum.	<b>82</b>
16-	Çocuğumun ev ödevlerini tamamlamasını sağlarım.	<b>80</b>
17-	Çocuğumu okumaya teşvik ederim.	<b>83</b>
18-	Çocuğumun her gün okula gitmesini sağlarım.	<b>90</b>
19-	Çocuğumun eğitiminde aktif bir ortağım.	<b>81</b>
	<b>GENEL DEĞERLENDİRME</b>	

çalışmalarda öğretmenin fikri alınmaktadır. İdare açısından öğretmenler rahattır. Duyurular zamanında iletilmektedir.

**Olumsuz (başarısız) yönlerimiz:** Okulumuz her yönden başarılı olarak değerlendirilmiştir.

#### **Veli Anketi Sonuçları:**

**Olumlu (Başarılı) yönlerimiz:** Okulumuz, velilerimizi öğrencilerin öğrenme

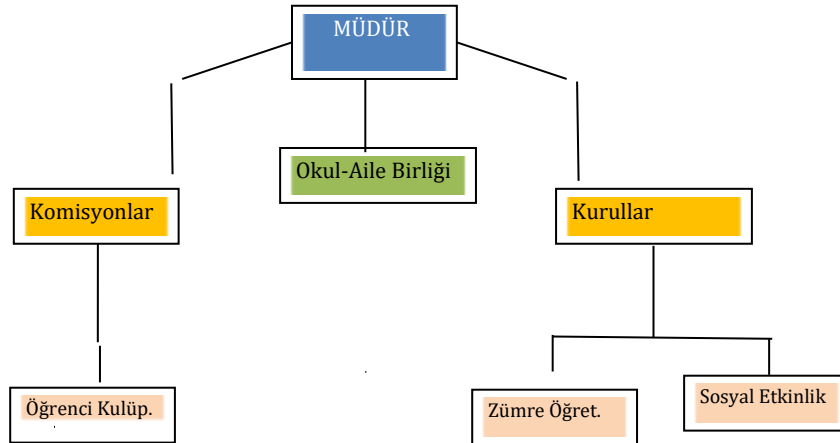
performansı ve gelişimi hakkında bilgilendirmektedir. Velinin, öğrencinin gelişimini tüm yönleri ile anlamasına yardımcı olmaktadır. Bu sebeple yaptığımız ankette öğrencilerimizin öğrenme ilgisi ve okumaya olan ilgisi güçlü çıkmıştır. Velilerimizin, öğretmenlere ve idareye ihtiyaç duyduğu zamanlarda görüşme imkanları vardır. Öğrencilerle ilgili herhangi sorunda anında müdahale edilip, sorunlar çözülebilmektedir. Öğrencinin devam etmediği zaman veli aranıp haber verilmektedir. Okul temiz ve bakımlı olup, dersler araç ve gereçlerle işlenip öğrencilerle ilgilenilmektedir. Okul sitesi güncel olup, gerekli bilgilere ulaşılabilir.

**Olumsuz (başarısız) yönlerimiz:** okulumuz her yönden başarılı olarak değerlendirilmiştir.

## 2.7. Okul/Kurum İçi Analiz

### 2.7.1. Teşkilat Yapısı

Okul içi analiz; insan kaynaklarının yetkinlik düzeyi, kurum kültürü, teknoloji ve bilişim altyapısı, fiziki ve mali kaynaklara ilişkin analizlerin yapılarak okul mevcut kapasitesinin değerlendirilmesidir.



Etkili bir okul içi analiz süreci; okul kaynaklarını, varlıklarını, özelliklerini, yeterliliklerini, yeteneklerini, fırsat alanlarını ve başarısızlıklarını belirlemek için okul içinde etkileşime giren tüm bileşenlerinin değerlendirildiği bir süreçtir. Okul içi analiz sürecinde yararlanılabilecek farklı araçlar vardır. Her bir aracın analiz sürecinin bir dışlisi olarak sunacağı katkı değerlidir.

**Tablo 4.Okul/Kurum İçi Analiz İçerik Tablosu**

Okul/Kurum İçi	Analiz İçerik Tablosu
Öğrenci sayıları	Erkek Öğrenci Sayısı :24 Kız Öğrenci Sayısı :19 TOPLAM :43
Akademik başarı verileri	e-Okul kayıtları kullanılarak erişim sağlanabilir.
Sosyal-kültürel-bilimsel ve sportif başarı verileri	
Öğrenme stilleri envanteri	Sınıf rehber öğretmeni tarafından uygulanmaktadır.
Devam-devamsızlık verileri	Okulumuzda sürekli devamsız öğrenci bulunmamaktadır. Devamsızlık bilgileri günlük olarak e-Okul'a işlenmekte, devamsızlık mektupları düzenli aralıklarla çıkarılarak veli bilgilendirilmektedir. Ayrıca şube ve okul rehber öğretmenleri öğrencilerin devamsızlık nedenlerini araştırmakta ve bu durumla ilgili analizler yapmaktadır.
Okul disiplinini etkileyen faktörler anketi	Sınıf rehber öğretmeni tarafından uygulanmaktadır.
İnsan kaynakları verileri	Okulumuzda 1 idareci, 4 sınıf öğretmeni vardır. Bunların arasında doktora mezunu bir kişi vardır.
Öğretmenlerin hizmet içi eğitime katılma oranları	MEBBİS verileri kullanılarak erişim sağlanabilir.
Öğrenme ortamı verileri	Okulumuz 1 ana binadan oluşmaktadır. Ana bina içerisinde 4 derslik, 1 idare odası ve 1 öğretmenler odası bulunmaktadır.
Okul/kurum ortamını değerlendirme anketi	Okul rehberlik servisi tarafından uygulanmaktadır.

## 2.7.2. İnsan Kaynakları

Okulumuzda 2023-2024 öğretim yılında kadrolu 4 kadrolu öğretmen görev yapmaktadır.

**Öğretmen Norm Kadro Tablosu**

Branş Adı	Mevcut	Norm	İhtiyaç	Fazla
Sınıf Öğretmenliği	4	4	0	0
İdareci	1		0	
<b>TOPLAM</b>	<b>5</b>	<b>5</b>	<b>0</b>	

**Tablo5. Çalışanların Görev Dağılımı**

Çalışanın Ünvanı	Görevleri
Okul Müdürü	Ders okutmanın yanında kanun, tüzük, yönetmelik, yönerge, program ve emirlere uygun olarak görevlerini yürütmeye, okulu düzene koymaya ve denetlemeye yetkilidir. Müdür, okulun amaçlarına uygun olarak yönetilmesinden, değerlendirilmesinden ve geliştirmesinden sorumludur. Okul müdürü, görev tanımında belirtilen diğer görevleri de yapar.
	Ders okutmanın yanında okulun her türlü eğitim-öğretim,

Müdür Yardımcısı	yönetim, öğrenci, personel, tahakkuk, ayniyat, yazışma, eğitici etkinlikler, yatılılık, bursluluk, güvenlik, beslenme, bakım, koruma, temizlik, düzen, halkla ilişkiler gibi işleriyle ilgili olarak okul müdürü tarafından verilen görevleri yapar. Bu görevlerin yapılmasından ve okulun amaçlarına uygun olarak işleyişinden müdüre karşı sorumludurlar. Müdür yardımcıları, görev tanımında belirtilen diğer görevleri de yapar.
Öğretmenler	Kendilerine verilen sınıfın veya şubenin derslerini, programda belirtilen esaslara göre plânlamak, okutmak, bunlarla ilgili uygulama ve deneyleri yapmak, ders dışında okulun eğitim-öğretim ve yönetim işlerine etkin bir biçimde katılmak ve bu konularda kanun, yönetmelik ve emirlerde belirtilen görevleri yerine getirmekle yükümlüdürler.
Yönetim İşleri ve Büro Memuru	Müdür veya müdür yardımcıları tarafından kendilerine verilen yazı ve büro işlerini yaparlar. Gelen ve giden yazılarla ilgili dosya ve defterleri tutar, yazılanların asıl veya örneklerini dosyalar ve saklar, gerekenlere cevap hazırlarlar. Memurlar, teslim edilen gizli ya da şahıslarla ilgili yazıların saklanması ve gizli tutulmasından sorumludurlar. Öğretmen, memur ve hizmetlilerin özlük dosyalarını tutar ve bunlarla ilgili değişiklikleri günü gününe işlerler. Arşiv işlerini düzenlerler. Müdürün vereceği hizmete yönelik diğer görevleri de yaparlar.
Yardımcı Hizmetler Personeli	Okul yönetimince yapılacak plânlama ve iş bölümüne göre her türlü yazı ve dosyayı dağıtmak ve toplamak, başvuru sahiplerini karşılamak ve yol göstermek, hizmet yerlerini temizlemek, aydınlatmak ve ısıtma yerlerinde çalışmak, okula getirilen ve çıkarılan her türlü araç-gereç ve malzeme ile eşyayı taşıma ve yerleştirme işlerini yapmakla yükümlüdürler. Bu görevlerini yaparken okul yöneticilerine ve nöbetçi öğretmene karşı sorumludurlar.

**Tablo 6. İdari Personelin Hizmet Süresine İlişkin Bilgiler**

Hizmet Süreleri	2024 Yılı İtibarıyla	
	Kişi Sayısı	%
10-20 yıl ve üzeri	5	100
20+ yıl		

**Tablo 7. Okul/Kurumda Oluşan Yönetici Sirkülasyonu Oranı**

	Yıl İçerisinde Okul/Kurumdan Ayrılan Yönetici Sayısı			Yıl İçerisinde Okul/Kurumda Göreve Başlayan Yönetici Sayısı		
	2021	2022	2023	2021	2022	2023
<b>TOPLAM</b>	0	0	1	0	0	1

**Tablo 8. İdari Personelin Katıldığı Hizmet İçi Programları**

Adı ve Soyadı	Görevi	Katıldığı Çalışmanın Adı	Katıldığı Yıl	Belge No
Şehide KILINÇ	Müdür	Risk Analizi Kursu	2024	2024010187

**Tablo 9. Öğretmenlerin Hizmet Süreleri (Yıl İtibarıyla)**

Hizmet Süreleri	Branşı	Kadın	Erkek	Hizmet Yılı	Toplam
1-3 Yıl	0				
4-6 Yıl	Sınıf Öğretmeni	1	0	4 yıl	
7-10 Yıl	Sınıf Öğretmeni	1	0	7 yıl	
16-20 Yıl	Sınıf Öğretmeni	2	0	19 yıl	
20 ve üzeri	Sınıf Öğretmeni	0	1	21 yıl	

**Tablo 10. Kurumda Gerçekleşen Öğretmen Sirkülasyonunun Oranı**

	Yıl İçerisinde Kurumdan Ayrılan Öğretmen Sayısı			Yıl İçerisinde Kurumda Göreve Başlayan Öğretmen Sayısı		
	2021	2022	2023	2021	2022	2023
TOPLAM	3	3	3	3	33	3

**Tablo 11. Öğretmenlerin Katıldığı Hizmet İçi Eğitim Programları**

Adı ve Soyadı	Branşı	Katıldığı Mesleki Çalışmanın Adı	Katıldığı Yıl
Burcu YILDIZ	Sınıf Öğretmeni	01.01.01.005 - Deneyap Kart Blok Tabanlı Uygulamalar (Temel Seviye) Kursu	2022
		4.01.03.01.020 - Okul-Aile Birliği İşleyişi Kursu	2023
Murat SEVİ	Sınıf Öğretmeni	4.01.01.02.014 - FATİH Projesi Alan Bazlı Öğretim Süreci Tasarımı Kursu	2023
		4.02.02.01.024 - İlk Yardım Eğitimi Sertifika Yenileme Kursu	2022
Sümeysel GÜVEN	Sınıf Öğretmeni	4.01.03.01.020 - Okul-Aile Birliği İşleyişi Kursu	2023
		2.01.03.01.137 - Okul Kültürünün Geliştirilmesi Semineri	2023
Ayşe Gül ÜNLÜ	Sınıf Öğretmeni	2.02.04.01.071 - Özel Yetenekli Öğrencilerin Ayırt Edici Özellikleri Semineri	2023
		4.02.02.01.001 - İlk Yardım Eğitimi Kursu	2022

**Tablo 12. Kurumdaki Mevcut Hizmetli/ Memur Sayısı**

	Görevi	Erkek	Kadın	Eğitim Durumu	Hizmet Yılı	Toplam
1	Memur	-	-	-	-	0
2	Hizmetli	-	-	-	-	0

**Tablo 13. Çalışanların Görev Dağılımı**

Çalışanın Ünvanı	Görevleri
Okul /Kurum Müdürü	Yönetim, eğitim, öğretim
Müdür Yardımcısı	Yönetim, eğitim, öğretim
Öğretmenler	Eğitim ve öğretim
Yardımcı Hizmetler Personeli	Temizlik

**Tablo 14. Okul/kurum Rehberlik Hizmetleri**

Mevcut Kapasite				Mevcut Kapasite Kullanımı ve Performans					
Psikolojik Danışman Norm Sayısı	Görev Yapan Psikolojik Danışman Sayısı	İhtiyaç Duyulan Psikolojik Danışman Sayısı	Görüşme Odası Sayısı	Danışmanlık Hizmeti Alan			Rehberlik Hizmetleri İle İlgili Düzenlenen Eğitim/Paylaşım Toplantısı vb. Faaliyet Sayısı		
				Öğrenci Sayısı	Öğretmen Sayısı	Veli Sayısı	Öğretmenlere Yönelik	Öğrencilere Yönelik	Velilere Yönelik
0	0	0	0	0	0	0	2	3	2

### 2.7.3. Teknolojik Düzey

Okulumuzun teknolojik altyapısı ilgili veriler Tablo 15’te belirtilmiştir. Okulumuz resmi yazışmalarını elektronik ortamda gerçekleştirmekte olup; ihaleler, ödemeler, okul aile birliği, öğrenci işleri ve personel işleri de elektronik ortamdan Bakanlığımızın belirlediği portallar üzerinden gerçekleştirilmektedir.

**Tablo 15. Teknolojik Araç-Gereç Durumu**

Araç-Gereçler	2021	2022	2023	İhtiyaç
Akıllı tahta	0	4	0	0
Dizüstü bilgisayar	1	0	0	0
Masaüstü bilgisayar	5	0	0	0
Fotokopi Makinesi	1	0	0	0

Okulumuzun fiziki mekanlar açısından mevcut ve ihtiyaç durumunu içeren veriler Tablo 16'da belirtilmiştir. Okulumuzda spor salonuna ve ekipman odasına ihtiyaç vardır.

**Tablo 16. Fiziki Mekân Durumu**

Fiziki Mekân	Var	Yok	Adedi	İhtiyaç	Açıklama
Öğretmen Çalışma Odası	X		1	0	
Ekipman Odası		X		0	
Z- Kütüphane		X		0	
Rehberlik Servisi		X		0	
Resim Odası		X		0	
Müzik Odası		X		0	
Çok Amaçlı Salon		X		0	
Spor Salonu		X		0	
BT Sınıfı		X		0	
Akıllı Oyunları Sınıfı		X		0	
Mescit		X		0	
Fen Bilimleri Laboratuvarı		X		0	
Soyunma Odası		X		0	

#### 2.7.4. Mali Kaynaklar

Bütçe işlemleri ile okulumuza gelen ödeneklerin kullanılması işlemleri okulumuz ihtiyaçları doğrultusunda gerçekleştirme görevlisi müdür yardımcısı ile harcama yetkilisi okul müdürü tarafından yapılmaktadır.

2023 yılı içerisinde okul aile birliğimize 7998. 00 TL bağış olarak yansımıştır. Okulumuzun başka herhangi bir gelir kaynağı bulunmamaktadır. Enflasyon oranı da dikkate alınarak plan dönemi (2024-2028) boyunca gerçekleşecek kaynak artışı tahmini olarak belirlenmiş ve Tablo 17'de belirtilmiştir.

**Tablo 17. Kaynak Tablosu**

Kaynaklar	2024	2025	2026	2027	2028
Genel Bütçe	9000	10000	15000	20000	30000

-Okul Aile Birliđi	21000	25000	30000	35000	40000
Özel İdare	-	-	-	-	-
Kira Gelirleri	-	-	-	-	-
Dış Kaynak/Projeler	-	-	-	-	-
Diđer	-	-	-	-	-
TOPLAM	30000	35000	45000	55000	70000

Okulumuz bütçesinde giderlere ait harcama kalemleri ařađıdaki bařlıklar altında toplanmıřtır. Yıllar itibariyle gelir ve giderlerimize iliřkin tablo 18’de belirtilmiřtir.

**Tablo 18. Harcama Kalemler**

Harcama Kalemi	Çeřitleri
Personel	Sözleřmeli olarak çalıřan personelin (sekreter temizlik, güvenlik) ücret, vergi, sigorta vb. giderleri
Onarım	Okul/kurum binası ve tesisatlarıyla ilgili her türlü küçük onarım; makine, bilgisayar, yazıcı vb. bakım giderleri
Sosyal-sportif faaliyetler	Etkinlikler ile ilgili giderler
Temizlik	Temizlik malzemeleri alımı
İletişim	Telefon, faks, internet, posta, mesaj giderleri
Kırtasiye	Her türlü kırtasiye ve sarf malzemesi giderleri

**Tablo 19. Gelir-Gider Tablosu**

YILLAR	2021		2022		2023	
	GELİR	GİDER	GELİR	GİDER	GELİR	GİDER
Kalorifer tesisat Onarımı						
Isınma Yakacak Giderleri						
Elektrik Tesisatı Onarımları						
Su Tesisatı Bakım Giderleri						
Temizlik Malzemeleri Alımı	2000	2000	2000	2000	7000	7000
Biliřim Araçları Bakım Onarım						
Spor Malzemeleri Alımı						
Etkinlik, Organizasyon vb. alımı						
Bakım Onarım Giderleri						
Biliřim Araçları Alımı						
Kırtasiye ve Büro Malzemeleri						
Genel Onarım						
Personel Gider ve Ödemeleri						
Personel Giyecek Alımları						
Genel Hizmetler						
Laboratuvar Malzemeleri Alımı						
GENEL	2000	2000	2000	2000	7000	7000



## 2.7.5. İstatistiki Veriler

Okulumuz 4 derslikte, 4 şubede, 4'ü kadrolu öğretmen ve 43 öğrenci ile 2023-2024 öğretim yılında eğitim-öğretim faaliyetlerini yürütmektedir. Her şubeye ortalama 11 öğrenci, her öğretmene ise yaklaşık 11 öğrenci düşmektedir. 10 öğrenci ile en az mevcudumuz 3/A şubemizde; en kalabalık mevcudumuz 12 öğrenci ile 4/A şubemizedir. Özel eğitim ihtiyacı olan kaynaştırma öğrencimiz ile özel yetenekli birey olan öğrencimiz bulunmamaktadır.

Tablo 20. Genel Öğrenci sayısı

ÖĞRETİM YILI	Derslik Sayısı	Şube Sayısı	Erkek Öğrenci	Kız Öğrenci	Toplam Öğrenci	Öğretmen Sayısı	Derslik Başına Düşen Öğrenci Sayısı	Öğretmen Başına Düşen Öğrenci Sayısı
2021-2022	4	4	25	20	45	4	11	11
2022-2023	4	4	24	20	44	4	11	11
2023-2024	4	4	24	29	43	4	11	11

Sınıflara ait detaylı öğrenci sayılarımız tablo 21'de belirtilmiştir.

Tablo 21. Sınıf Detayı Öğrenci Sayısı

Sınıflar	Şube Say.	Erkek	Kız	Toplam
1.Sınıflar	1	7	4	11
2.Sınıflar	1	7	5	12
3.Sınıflar	1	5	4	9
4.Sınıflar	1	5	6	11
<b>TOPLAM</b>	<b>4</b>	<b>24</b>	<b>19</b>	<b>43</b>

Tablo 22. İYEP Kursları Sayısal Verileri

Sınıflar	2021-2022					2022-2023					2023-2024				
	Kurs Sayısı	Öğretmen Sayısı	Erkek	Kız	Toplam	Kurs Sayısı	Öğretmen Sayısı	Erkek	Kız	Toplam	Kurs Sayısı	Öğretmen Sayısı	Erkek	Kız	Toplam
1.Sınıflar	0					0					0				

2.Sınıflar	0				0				0			
3.Sınıflar	0				0				0			
4.Sınıflar	0				0				0			
<b>TOPLAM</b>	<b>0</b>				<b>0</b>				<b>0</b>			

**Tablo 23. Başarı Durumlarına Göre İlkokul Öğrenci Sayıları**

Başarı Durumu	2023			2022			2021		
	Erkek	Kız	Toplam	Erkek	Kız	Toplam	Erkek	Kız	Toplam
Doğrudan Sınıf Geçen	24	19	43	24	20	44	25	20	45
Sınıf tekrar edecekler	0	0	0	0	0	0	0	0	0
Diğer									
<b>Genel Toplam</b>	<b>24</b>	<b>19</b>	<b>43</b>	<b>24</b>	<b>20</b>	<b>44</b>	<b>25</b>	<b>20</b>	<b>45</b>

**Tablo 24. Sosyal ve Kültürel Faaliyet Sayıları**

FAALİYET TÜRÜ	FAALİYETTE GÖREV ALAN														
	2023					2022					2021				
	Faaliyet Say.	Öğretmen Say.	Veli Sayısı	Öğrenci Say.	Katılım Oranı	Faaliyet Say.	Öğretmen Say.	Veli Sayısı	Öğrenci Say.	Katılım Oranı	Faaliyet Say.	Öğretmen Say.	Veli Sayısı	Öğrenci Say.	Katılım Oranı
Sosyal Faaliyetler (Kutlama, anma günü, kermes vb.)	10	4	23	43	%100	10	4	25	44	%100	10	4	24	44	%100
Kültürel Faaliyetler (Gezi, sergi vb.)	2	2	0	23	%50	1	1	0	12	%25	0	0	0	0	0

Okulumuzun devamsızlık problemi yoktur.

**Tablo 25. Okul Devamsızlık Durumu**

ÖĞRETİM YILI	Devamsızlık Ortalaması (Gün/Öğrenci)	Devamsızlıktan Kalan Öğrenci Sayısı	Sürekli Devamsız Öğrenci Sayısı	Devamı Sağlanan Öğrenci Sayısı
2021-2022	0	0	0	0
2022-2023	0	0	0	0
2023-2024	0	0	0	0

Okulumuzda 4 sosyal kulüp bulunmakta olup ilköğretim kademesinde öğrenim gören 43 öğrencimiz sosyal kulüpler kapsamında proje/etkinliklere katılmaktadır.

**Tablo 26. Sosyal Kulüp Faaliyetleri**

Sosyal Kulüp Adı	Gerçekleştirilen Proje/Etkinlik Sayısı		
	2023-2024	2022-2023	2021-2022
Örnek Kulüpler			
Bilim-Fen ve Teknoloji Kulübü			
Çocuk Hakları Kulübü			
Değerler Kulübü	5	4	3
Görsel Sanatlar Kulübü			
Sosyal Sorumluluk Kulübü			
Fotoğrafçılık Kulübü			
Yeşilay Kulübü	3	2	2
Kültür ve Edebiyat Kulübü			
Kütüphanecilik Kulübü			
Sağlık Temizlik ve Beslenme Kulübü	5	2	2
Müzik Kulübü			
Meslek Tanıtma Kulübü			
Afet ve Acil Durum Kulübü	3	2	1
<b>TOPLAM</b>	<b>16</b>	<b>10</b>	<b>7</b>

Rehberlik hizmetlerinden yararlanan öğrenci, öğretmen, veli ile yapılan faaliyetlere ilişkin sayısal veriler tablo 27’de belirtilmiştir.

**Tablo 27. Rehberlik hizmetleri**

ÖĞRETİM YILI	Danışmanlık Hizmeti Alan			Rehberlik Hizmetleri İle İlgili Düzenlenen Eğitim/Paylaşım Toplantısı vb. Faaliyet Sayısı		
	Öğrenci Sayısı	Öğretmen Sayısı	Veli Sayısı	Öğretmenlere Yönelik	Öğrencilere Yönelik	Velilere Yönelik
2021-2022	0	0	0	1	2	2
2022-2023	0	0	0	2	1	2
2023-2024	0	0	0	2	3	2

## 2.8. Çevre Analizi (PESTLE)

Çevre analiziyle okul üzerinde etkili olan veya olabilecek politik, ekonomik, sosyo-kültürel, teknolojik, yasal çevresel dış etkenlerin tespit edilmesi amaçlanmıştır. Dış çevreyi oluşturan unsurlar (nüfus, demografik yapı, coğrafi alan, kentsel gelişme, sosyokültürel hayat, ekonomik, sosyal, politik, kültürel durum, çevresel, teknolojik ve rekabete yönelik etkenler vb.) okulun kontrolü dışındaki koşullara bağlı ve farklı eğilimlere sahiptir. Bu unsurlar doğrudan veya dolaylı olarak okulun faaliyet alanlarını etkilemektedir.

Bu bölümde, okulu etkileyen ya da etkileyebilecek dış çevre eğilimleri ve koşulları değerlendirilmiştir.

Söz konusu etkenlerin tespit edilmesinde aşağıdaki PESTLE matrisinden faydalanılmıştır.

**Tablo 28. PESTLE Matrisi**

ETKENLER	TESPİTLER	İDAREYE ETKİSİ		Ne Yapmalı?
	(Etkenler/Sorunlar)	Fırsatlar	Tehditler	
POLİTİK	Kalkınma Planı ve Orta Vadeli Programın eğitim ile ilgili bölümleri	Eğitim faaliyetlerinin ülke geneli uygulanmasında bütünlük sağlanması	Okul bazlı performans değerlendirme sisteminin (Kalkınma Planı - 663.1) tüm okullarda adil olarak uygulanmaması	Okul bazlı performans değerlendirme sistemi ile ilgili iyi bir denetim mekanizması oluşturulmalı
	Bakanlık, il ve ilçe stratejik planlarının incelenmesi	Belirlenen hedef ve amaçlara ulaşılması durumunda ülke eğitim kalitesinin artması	Tüm eğitim kurumlarının hedef ve amaçlara ulaşmak için aynı özveri ve çabayı göstermemesi	Bazı performans göstergelerinde belirlenen değerler daha ulaşılabilir olmalı
	Yasal yükümlülüklerin belirlenmesi	Yol gösterici yasal yükümlülükler ile adil bir sistem oluşturulması	Yasal yükümlülüklerin okul yönetimlerince tam olarak anlaşılabilmesi	Yasal yükümlülükler her kesim tarafından anlaşılır bir şekilde hazırlanmalı
	Oluşturulması gereken kurul ve komisyonlar	Kurul ve komisyonlar ile personel, öğretmen, öğrenci ve velilerin okul yönetimine katılımının sağlanması	Kurul ve komisyonlarda hep aynı kişilerin görev alması	Kurul ve komisyonlarda hiç görev almayan kişilere de görev verilmeli
	Yerel Yönetimlerin eğitim hizmetlerine yönelik duyarlılığı	Okulların eğitim faaliyetleri kapsamında ihtiyaçlarının karşılanması	Belirli okulların bu hizmetlerden faydalanması, bazı okulların az veya hiç faydalanmaması	Tüm okulların eğitim faaliyetleri kapsamındaki ihtiyaçlarının karşılanması eşit ve adil bir şekilde yapılmalı
EKONOMİK	Okulun bulunduğu çevrenin genel gelir durumu	Gelir durumu çok iyi olan hayırseverlere ulaşarak bağış veya hizmet kazanılması	Gelir durumu düşük olan öğrencilerin eğitim-öğretim faaliyetlerine tam olarak odaklanamaması	Sorumlular tarafından gelir durumunu iyileştirici önlemler alınmalı iş fırsatları sunulmalı
	Okulun gelir ve giderlerini arttırıcı unsurlar	Okul gelirini arttıran unsurlar ile daha çok sosyal kültürel etkinliklere yer verilmesi	Okul giderlerini arttırıcı unsurlar ile daha az sosyal kültürel etkinliklere yer verilmesi	Giderleri arttıran nedenler tespit edilip önlem alınmalı.
	Tasarruf sağlama imkânları	Öğrencilerde tasarruf bilincinin kazanılması	-	-
	Ürün ve hizmet satın alma imkânları	İhtiyaç duyulan malzemelerin okula kazandırılması	İhtiyaç dahilinde olmayan gereksiz malzemelerin okula kazandırılması	Harcama denetimleri belirli periyotlarla ilgili birimlerce yapılmalı
SOSYOKÜLTÜREL	Kariyer beklentileri	Öğrencilerinin akademik başarısının artırılması	Hedeflenen ütopyik başarıların öğrencide hayal kırıklığı yaratması	Rehberlik hizmetleri ile işbirliği içerisinde hedefler belirlenmeli
	Ailelerin ve öğrencilerin bilinçlenmeleri	Akademik başarıya ulaşma kolaylığı	-	-
	Hayat beklentilerindeki değişimler	Öğrencilerin yeni iş ve meslek imkanları hakkında bilgi sahibi olması	Hızlı para kazanma hırsları ile uygun meslek seçiminin yapılamaması	Rehberlik hizmetleri ile işbirliği içerisinde öğrencinin bilgi ve becerileri doğrultusunda mesleki yönlendirme çalışmaları yapılmalı
	Beslenme alışkanlıkları	-	Sağlıksız ürünlere öğrencilerin kolayca ulaşması	Kantin denetimlerinin ilgili birim ve komisyonlarca yapılması
TEKNOLOJİK	-Okulun teknoloji kullanım durumu -Personelin ve öğrencilerin sahip olduğu teknolojik araçlar	Bilgiye hızlı ulaşım	Teknoloji bağımlılığının oluşması	Bilinçli teknoloji kullanımı eğitimleri yaygınlaştırılmalı
	Teknoloji alanındaki gelişmeler	Hayatı zor kılan unsurların kolaylaştırılması	Sağlık sorunlarına neden olabilmesi	Teknolojideki olumsuz gelişmeler ile ilgili bilgilendirme çalışmaları yürütülmeli

	Teknolojinin eğitimde kullanımı	Öğrencilerin kazanımları daha etkili ve verimli bir şekilde öğrenmesi	Bilinçsiz kullanılması durumunda teknoloji bağımlılığın oluşması	İlgili birimler tarafından bilinçli teknoloji kullanımı eğitimleri yaygınlaştırılmalı
<b>ÇEVRESEL</b>	Doğal afetler	-	Eğitime erişimi engellemesi	Telafi eğitim programlarının hazırlanması, afet bilincinin geliştirilmesine yönelik çalışmaların yapılması
	Doğal kaynakların korunması için yapılan çalışmalar	Öğrencilere çevre bilincinin kazandırılması	Yapılacak etkinliklerin öğrenci seviyesine uygun olmaması	Öğrenci seviyesine uygun olan çevre bilinci etkinliklerinin planlanarak uygulanması
	Afetler, depremler, savaşlar, iç karışıklıklar nedeniyle eğitim iş birliklerinin bozulması	-	Okul aile birliği ve paydaşlara ulaşımında zorluk yaşanması	Olağanüstü durumlara ilişkin acil eylem planlarının hazırlanması

**Tablo29 .PESTLE Analiz Tablosu**

<b>Politik-Yasal etkenler</b>	<b>Ekonomik etkenler</b>
<ul style="list-style-type: none"> <li>✓ Kalkınma Planı ve Orta Vadeli Program,</li> <li>✓ Bakanlık, il ve ilçe stratejik planlarının incelenmesi,</li> <li>✓ Yasal yükümlülüklerin belirlenmesi,</li> <li>✓ Oluşturulması gereken kurul ve komisyonlar,</li> <li>✓ Yerel Yönetimlerin eğitim hizmetlerine yönelik duyarlılığı</li> </ul>	<ul style="list-style-type: none"> <li>✓ Okulun bulunduğu çevrenin genel gelir durumu,</li> <li>✓ Okulun gelir ve giderlerini arttırıcı unsurlar,</li> <li>✓ Tasarruf sağlama imkânları,</li> <li>✓ İşsizlik durumu,</li> <li>✓ Ürün ve hizmet satın alma imkânları,</li> <li>✓ Kullanılabilir bütçe</li> </ul>
<b>Sosyo kültürel etkenler</b>	<b>Teknolojik etkenler</b>
<ul style="list-style-type: none"> <li>✓ Kariyer beklentileri,</li> <li>✓ Ailelerin ve öğrencilerin bilinçlenmeleri,</li> <li>✓ Aile yapısındaki değişimler (geniş aileden çekirdek aile ye geçiş, erken yaşta evlenme vs.),</li> <li>✓ Nüfus artışı,</li> <li>✓ Göç,</li> <li>✓ Nüfusun yaş gruplarına göre dağılımı,</li> <li>✓ Hayat beklentilerindeki değişimler (Hızlı para kazanma hırslı, lüks yaşama düşkünlük, kırsal alanda kentsel yaşam),</li> <li>✓ Beslenme alışkanlıkları,</li> <li>✓ Değerler, mesleki etik kuralları vb.</li> </ul>	<ul style="list-style-type: none"> <li>✓ Okulun teknoloji kullanım durumu</li> <li>✓ e-Devlet uygulamaları,</li> <li>✓ Dijital Platformlar üzerinden uzaktan eğitim imkânları,</li> <li>✓ Okulun sahip olmadığı teknolojik araçlar</li> <li>✓ Personelin ve öğrencilerin teknoloji kullanım kapasiteleri,</li> <li>✓ Personelin ve öğrencilerin sahip olduğu teknolojik araçlar,</li> <li>✓ Teknoloji alanındaki gelişmeler</li> <li>✓ Teknolojinin eğitimde kullanımı</li> </ul>
<b>Çevresel Etkenler</b>	
<ul style="list-style-type: none"> <li>✓ Hava ve su kirlenmesi,</li> <li>✓ Doğal kaynakların korunması için yapılan çalışmalar,</li> <li>✓ Çevrede yoğunluk gösteren hastalıklar,</li> <li>✓ Doğal afetler (deprem kuşağında bulunma, Covid19, kene vakaları vb.)</li> <li>✓ Afetler, depremler, savaşlar, iç karışıklıklar nedeniyle eğitim iş birliklerinin bozulması</li> </ul>	

## 2.9. GZFT Analizi

GZFT analizi ile okulumuzu etkileyen koşullar sistematik olarak incelenmiş ve okulumuzun güçlü ve zayıf yönleri ile okul dışında oluşabilecek fırsatlar ve tehditler belirlenmiştir. GZFT analizi ile planlama yapılırken okulun güçlü ve zayıf yönleri ile karşı karşıya olduğu fırsatları ve tehditleri analiz etmek, geleceğe dönük stratejiler geliştirmeye yardımcı

olmuştur.

### 2.9.1. Güçlü ve Zayıf Yönler

Güçlü yönler ile okul tarafından kontrol edilebilen, okulun amaç ve hedeflerine ulaşırken yararlanabileceği, yüksek değer ürettiği ya da başarılı performans gösterdiği ve paydaşların okulun olumlu içsel özellikleri olarak gördüğü hususlar belirlenmiştir. Zayıf yönler ile okulun başarısını etkileyebilecek eksiklikleri ya da gelişmeye açık alanları belirlenmiştir.

#### Güçlü Yönler

<b>Öğrenciler</b>	1. Öğrenci sayısının az olması
<b>Çalışanlar</b>	1. Genç idealist öğretmenlerin çalışıyor olması
<b>Veliler</b>	1. Okula karşı ilgili olmaları
<b>Bina ve Yerleşke</b>	1. Rahat bir alana okulun yapılmış olması
<b>Donanım</b>	1. Çağın gereği okulumuzda Akıllı Tahta takılmış bulunması
<b>Bütçe</b>	1. Velilerin ekonomik seviyelerinin orta ve iyi düzeyde olması
<b>Yönetim Süreçleri</b>	1. Okul müdürü ve öğretmenleri kadrolu atanmış olması
<b>İletişim Süreçleri</b>	1. İletişime açık, yenilikçi okul idaresinin olması

#### Zayıf Yönler

<b>Öğrenciler</b>	1. Psikolojik olarak eski köy yeni mahalle olması ve az sayıda öğrenci olması nedeniyle, yarış yapacak öğrencilerin bulunmaması
<b>Çalışanlar</b>	1. Uzun süredir aynı okulda çalışılması, tükenmişlik durumu, kendini yenileyememe.
<b>Veliler</b>	1. Yeni Programı bilmemelerine rağmen çok acele ederek çocuklarından ve öğretmenlerden çok şey beklemeleri,
<b>Bina ve Yerleşke</b>	1. Oynak zemine yapılmış okul binasının sağlan olmaması
<b>Bütçe</b>	1. Kısa süreli ve çok kesilen elektrik sistemi, konsantrasyonu bozması
<b>Yönetim Süreçleri</b>	1. İlkokullarda bütçe olmaması ve okul aile birliği bütçesinin az olması, kantin gelirlerinin olmaması.

## 2.9.2. Fırsatlar ve Tehditler

Fırsatlar, okulun kontrolü dışında ortaya çıkan ve okul için avantaj sağlaması muhtemel olan etken ya da durumlar iken tehditler ise okulun kontrolü dışında gerçekleşen ve olumsuz etkilerinin önlenmesi ya da sınırlandırılması gereken unsurlar olup; okulumuzu etkileyebilecek politik, ekonomik, sosyokültürel, teknolojik ya da siyasi etkenler bu kapsamda değerlendirilmiştir.

### Fırsatlar

Politik	1. Kadrolu Yönetici ve Öğretmenlerin görev yapması.
Ekonomik	1. Eğitime destek veren gönüllü insanların olması,
Sosyolojik	1. Öğrenmeye istekli olma, rehberlik yapılmasına uygun olması,
Teknolojik	1. Elektronik cihazları kullanma becerisi yüksek olması.
Siyasi	1. Değişmeyen Atama Yönetmeliği ile bir sistem oluşturma.

### Tehditler

Politik	1. Sürekli değişen Yönetici ve Öğretmen atama yönetmeliği.
Ekonomik	1. Okulun İlçeye en uzak noktada olması,
Sosyolojik	1. Küçük toplumlarda yapılan dedikodudan etkilenme,
Teknolojik	1. Kontrolsüz teknoloji kullanımı.
Siyasi	1. Oto kontrolün gerektiği gibi yapılamaması.

GZFT analizi ile güçlü ve zayıf yönler ile fırsatlar ve tehditler arasındaki ilişkileri analiz ederek strateji geliştirme sürecine yön verilmiştir. GZFT analizi çalışmasını takiben, stratejilerin belirlenmesine yardımcı olacak tamamlayıcı bir çalışma Tablo 30'da belirtilmiştir. Bu kapsamda, GZFT analizi sonuçlarıyla stratejiler arasındaki ilişki belirlenmiştir.

**Tablo 30.GZFT Stratejileri**

Güçlü Yönler	Fırsatlar	Tehditler
→ Öğrenci sayısının azlığı	→ Eğitimde Yeniliğe Yönelik Çalışmaların Yapılması	→ Okulun il ve ilçeye uzak olması
→ Genç idealist öğretmen kadrosu	→ Gönüllülerin eğitime destek vermesi	→ Önyargılı insanlarla iletişim kurmada zorluk.
→ İletişime açık, yenilikçi okul idaresi	→	→
Zayıf Yönler	Fırsatlar	Tehditler
→ Okul Binasının sağlam olmaması	→ Doğa bilincinin kazandırılması çabaları.	→ Veliler arasındaki ekonomik farklılıklar.
→ Bütçe yetersizliği	→	→
→ Ailelerin eğitim durumu	→	→

## **2.10. Tespit ve İhtiyaçların Belirlenmesi**

Durum analizi çerçevesinde gerçekleştirilen tüm çalışmalardan elde edilen veriler; paydaş anketleri, toplantı tutanakları vs. göz önünde bulundurularak özet bir bakış geliştirilmiştir.

Stratejik planın oluşturulması sürecinde gerçekleştirilen, iç ve dış paydaşların GZFT analiz sonuçlarından elde edilen bilgiler doğrultusunda eğitim ve öğretim sisteminin sorun ve gelişim alanları tespit edilmiştir. Paydaşların görüşleri dikkate alınarak güçlü ve zayıf yönler ile fırsat ve tehdit oluşturan durumlar saptanmış ve eğitim öğretim alanındaki sorun ve gelişim alanları belirlenmiştir.

Okula devamın sağlanması, özel eğitime ihtiyaç duyan bireylerin eğitime erişimi, eğitim öğretim sürecinde sanatsal, sportif ve kültürel faaliyetler, öğretmenlere yönelik hizmet içi eğitimler, yabancı dil becerileri, eğitim öğretim ortamlarının yetersizliği, donatım eksiklerinin giderilmesi, okuma kültürü, okul sağlığı ve hijyen, bilgi ve iletişim teknolojilerinin kullanımı, sınavlarla ilgili bilgilendirme çalışmaları, eğitsel, mesleki ve kişisel rehberlik hizmetleri, ödüllendirme çalışmaları, ödeneklerin etkin ve verimli kullanımı, fiziki mekân sorunlarının çözülmesi gibi konularda tespit ve ihtiyaçlarımız belirlenmiştir.

## **3. GELECEĞE BAKIŞ**

Geleceğe bakış bölümünde misyon, vizyon ve temel değerler yer almaktadır. Öğretmenlerimiz, öğrencilerimiz, velilerimiz, çalışanlarımız ve diğer paydaşlarımızdan alınan görüşler, sonucunda stratejik plan hazırlama ekibi tarafından oluşturulan Misyon, Vizyon, Temel Değerler; okulumuz üst kuruluna sunulmuş ve üst kurul tarafından onaylanmıştır.

### **3.1. Misyon**

\*Öğrencilerimize iyi bir vatandaş olmak için gerekli temel bilgi, beceri, davranış ve alışkanlıkları kazandırmak; Onları Atatürk ilke ve inkılaplarına bağlı, akademik başarısı yüksek, sosyal becerileri gelişmiş, 21. yüzyılın gerektirdiği yeterliklere sahip, eleştirel düşünen, yaratıcı, milli ve manevi değerleri içselleştirmiş, mutlu bireyler olarak yetişmeleri amacıyla destekleyerek bir üst eğitim-öğretim kurumuna hazırlamaktır.

### **3.2. Vizyon**



Çevresine değer katabilen, etik değerlere saygılı, çevreye duyarlı, sorumluluk sahibi bireyler yetiştiren, lider bir okul olmaktır.

### 3.3. Temel Değerler

- Atatürk ilke ve devrimlerine sahip çıkmak
- Hizmet bekleyenlerin ihtiyaçlarına odaklanmak,
- Ülkemizin geleceği konusunda sorumluluk,
- Birbirine saygı ve sevgi göstermek,
- Her çalışana değer vermek, eşit fırsat tanımak,
- Hatayı oluşmadan önlemek,
- Açık ve dürüst iletişim,
- Çevreyi koruma bilinci,
- Herkese katma değer üretme fırsatı tanımak,
- Problemin değil, çözümün parçası olmaya çalışmak,
- Karar almada şeffaflık ve hesap verebilirlik.
- Ben değil biz kültürünü yerleştirmek,
- Milli ve manevi değerlere bağlı kalmak,
- Demokrasi kültürüne sahip olmak
- Bilimin ışığında gelişime ve değişime açık olmak
- Teknolojik gelişmeleri takip etmek ve uygulamak
- İletişimde saygı, güven ve hoşgörüyü temel almak
- Doğayı koruma ve yaşatma bilincine sahip olmak esastır.

## 4. AMAÇ, HEDEF VE PERFORMANS GÖSTERGESİ İLE STRATEJİLERİN BELİRLENMESİ

Strateji geliştirme, geleceğe yönelik “ideal” ve “ortak” bakışı yansıtır. Belirlenen vizyona ulaşmak için durum analizi sonucunda ortaya çıkan ihtiyaçlar çerçevesinde amaçlar ve bu amaçları gerçekleştirmeye yönelik hedefler belirlenmiştir. Amaç ve hedeflere ilişkin çalışmalar stratejik planlama ekibinin koordinasyonunda yürütülmüştür. Bu çalışmalar çerçevesinde, her bir hedef için hedef kartları oluşturulmuştur.

Okulumuzun 2024-2028 Stratejik Planı

- Erişim ve eğitim öğretime erişim ve katılım
- Eğitim ve öğretimde kalite
- Kurumsal kapasite

olmak üzere **3 tema** altında amaç, hedef, performans göstergeleri ile stratejileri tür ve yapısal özelliklerini dikkate alarak belirlenmiştir.

## 1.1. Amaçlar

Amaçlar,

- Okulun misyonunun gerçekleştirilmesine katkıda bulunur.
- İddialı ama gerçekçi ve ulaşılabilir olmalı ve hedefler için bir çerçeve çizmelidir.
- Orta ve uzun vadeli bir zaman dilimini kapsar nitelikte olmalıdır.
- Üst politika belgesi olan stratejik planlarda yer alan amaçlarla uyumlu ve amaçları tamamlayıcı nitelikte olmalıdır.
- Ulaşılmak istenen nihai sonucu açık bir şekilde ifade etmelidir.
- Okulların stratejik planlarında yer alan amaç sayısının en az üç, en fazla yedi olması ve bu amaçların Eğitime Öğretime Erişim ve Katılım, Eğitim Öğretimde Kalite ve Kurumsal Kapasitenin Geliştirilmesi temalarına yönelik oluşturulması gerekir.

Yukarıda belirlenen özelliklere göre 3 tema altında 4 amacımız aşağıda listelenmiştir.

### **TEMA. Eğitim-Öğretime Erişim ve Katılım**

**Amaç 1** Öğrencilerin eğitim öğretime etkin katılımlarıyla donanımlı olarak bir üst öğrenime geçişi sağlanacaktır.

### **TEMA: Eğitim ve Öğretimde Kalite**

**Amaç 2** Öğrencilere medeniyetimizin ve insanlığın ortak değerleriyle çağın gereklerine uygun bilgi, beceri, tutum ve davranışlar kazandırılacaktır.

### **TEMA: Kurumsal Kapasite**

**Amaç 3** Eğitim ortamlarının fiziki imkânları geliştirilecektir.

### **TEMA: Eğitim ve Öğretimde Kalite**

**Amaç 4** Temel eğitimde öğrencilerin kaliteli eğitime erişimleri fırsat eşitliği temelinde artırılarak bilişsel, duyuşsal ve fiziksel olarak çok yönlü gelişimleri sağlanacak ve temel hayat becerilerini edinmiş öğrenciler yetiştirilecektir.

## 1.2. Hedefler

Hedefler,

- Amaçların gerçekleştirilmesine yönelik öngörülen çıktı ve sonuçların tanımlanmış

bir zaman dilimi içerisinde nitelik ve nicelik olarak ifadesidir.

- Miktar ve zaman cinsinden ifade edilebilir olması gerekmektedir.
- Okulun misyon, vizyon, temel değerleri ve amaçlarıyla tutarlı olması gerekir.
- Durum analizinde ulaşılan tespitler ve ihtiyaçlarla uyumlu olmalıdır.
- Açık, anlaşılabilir, somut, ölçülebilir, sonuç odaklı zaman çerçevesi belirli bir şekilde oluşturulmaları gerekmektedir.
- Miktar ve zaman bağlamında ifade edilen hedefler en az bir, en fazla beş performans göstergesiyle birlikte sunulur.
- Uygulanabilir olması açısından her bir amaca yönelik en az iki, en fazla beş hedef belirlenmelidir.

Yukarıda belirlenen özelliklere göre 4 amaç altında yer alan 4 hedefimiz aşağıda listelenmiştir.

**Hedef 1.1** Öğrenme kayıpları önleyici çalışmalar yapılarak azaltılacaktır.

**Hedef 2.1** Öğrencilere evrensel değerler, sağlıklı yaşam ve çevre bilinci duyarlılığı kazandırılacaktır.

**Hedef 3.1** Temel eğitimde okulların niteliğini arttıracak uygulama ve çalışmalara yer verilecektir.

**Hedef 4.1** Öğrencilerin bilimsel, kültürel, sanatsal, sportif ve toplum hizmeti alanlarında ders dışı etkinliklere katılım oranı artırılacaktır.

### **1.3. Performans Göstergeleri**

Performans göstergeleri,

- Okulun hedeflerine ne kadar etkili bir şekilde ulaştığını gösteren ve performansının ölçülebilir ölçümlerdir.
- Bir faaliyetin hedeflerle karşılaştırıldığında gerçekleştirilip gerçekleştirilmediğini veya nasıl gerçekleştirildiğini ölçmeyi mümkün kılacak göstergelerdir.
- Bir faaliyetin ne kadar iyi çalıştığını gösterir.
- Genel performans hakkında veri sağlar.
- Okulun ne yaptığının genel resmine katkıda bulunur.
- İyileştirme ve geliştirme alanlarını belirlerler.
- Nereye müdahale edileceğini belirler.
- İlerlemeyi ölçer.

Yukarıda belirlenen özelliklere göre 4 amaç ve 4 hedef altında yer alan 14 performans göstergemiz aşağıda listelenmiştir

**PG.1.1.1.** İlkokullarda Yetiştirme Programına (İYEP) dâhil olan öğrencilerin Türkçe dersi kazanımlarına ulaşma oranı (%)

**PG.1.1.2.** İlkokullarda Yetiştirme Programına dâhil olan öğrencilerin matematik dersi kazanımlarına ulaşma oranı (%)

**PG.1.1.3.** 20 gün ve üzeri özürsüz devamsızlık yapan öğrenci oranı (%)

**PG.1.1.4.** 20 gün ve üzeri özürlü devamsızlık yapan öğrenci oranı (%)

**PG.2.1.1.** Öğrenci başına okunan kitap sayısı

**PG.2.1.2** Sağlıklı ve dengeli beslenme ile ilgili verilen eğitim sayısı

**PG.2.1.3** Sağlıklı ve dengeli beslenme ile ilgili verilen eğitime katılan öğrenci sayısı

**PG.2.1.4.** Çevre bilincinin artırılmasına yönelik verilen eğitim sayısı

**PG.3.1.1.** İyileştirilen fiziki mekân (derslikler, spor salonu, kütüphaneler, atölyeler vb.) sayısı.

**PG.4.1.1.** Okulda bir eğitim ve öğretim döneminde bilimsel, kültürel, sanatsal ve sportif alanlarda en az bir faaliyete katılan öğrenci oranı (%)

**PG.4.1.2** Bir eğitim ve öğretim yılında en az iki sosyal sorumluluk ve toplum hizmeti çalışmalarına katılan öğrenci oranı (%)

**PG.4.1.3** Bir eğitim ve öğretim yılında yerel, ulusal ve uluslararası proje, yarışma vb. etkinliklere katılan öğrenci oranı (%)

**PG.4.1.4** Okulda bir eğitim ve öğretim yılında geleneksel çocuk oyunları alt başlığında en az bir faaliyete katılan öğrenci oranı (%)

**PG.4.1.5** Okulda bir eğitim ve öğretim yılında geleneksel çocuk oyunlarına yönelik olarak düzenlenen alan/mekan sayısı.

## **1.4. Stratejilerin Belirlenmesi**

Stratejiler,

- Okulun hedeflerine nasıl ulaşılabileceğini gösteren kararlar bütünüdür.
- Stratejiler, hedeflere yönelik belirlenir.
- Bir hedef için alternatif stratejiler değerlendirilerek bunlar arasından en fazla beş tanesine planda yer verilir.
- Stratejiler oluşturulurken okul/kurumun kaynakları ve farklı alanlardaki yetkinliği göz önünde bulundurulur.

- Stratejiler, hedeflerin hangi faaliyetlerle uygulamaya geçirileceğinin çerçevesini çizer.

Yukarıda belirlenen özelliklere göre 4 amaç ve 4 hedef altında yer alan 21 stratejimiz aşağıda listelenmiştir.

**S.1.1.** Öğrencilerin Türkçe dersindeki eksikleri tespit edilerek İYEP aracılığıyla akademik yeterliklerinin artırılması sağlanacaktır.

**S.1.2.** Öğrencilerin matematik derslerindeki eksikleri tespit edilerek İYEP aracılığıyla akademik yeterliklerinin artırılması sağlanacaktır.

**S.1.3.** Dijital platformlar aracılığıyla öğrencilerin tamamlayıcı ve destekleyici eğitim almaları sağlanacaktır.

**S.1.4.** İYEP'in ders içeriklerine katkı sağlayacak etkinlik, okuma vb aktivitelerin zenginleştirilmesi sağlanacaktır.

**S.1.5.** İYEP içerikleri öğrencinin hazır bulunuşluk seviyesi dikkate alınarak hazırlanacaktır.

**S.1.6.** Öğrencilerin devamsızlık nedenleri tespit edilerek devamsızlığa neden olan etmenler giderilecektir.

**S.2.1** Okulkütüphanesi zenginleştirilecek, öğrencilerin kütüphaneden yararlanması sağlanacaktır.

**S.2.2** Türkçe dersinde ders saatinin bir bölümü okumaya ayrılacak ve okul müdürlüğünce planlanan zamanlarda okuma etkinlikleri düzenlenecektir.

**S.2.3** Serbest etkinlikler saati, öğrencilerin sanatsal, sportif ve kültürel faaliyetlere katılım sağlayacağı şekilde düzenlenecektir.

**S.2.4** Öğrencilere sağlıklı ve dengeli beslenmelerine yönelik bilgilendirme eğitimleri ve etkinlikler yapılacaktır.

**S-3.1.** Fiziki mekânların iyileştirilmesi için kamu idareleri, belediyeler ve işverenlerle iş birlikleri yapılacaktır.

**S.4.1** Her bir öğrencinin bir kulüp faaliyetinde aktif olarak yer alması sağlanarak kulüp faaliyetlerinin etkinliği artırılabilecektir.

**S.4.2** Öğrencilerin seviyelerine uygun olarak toplumsal sorunların çözümüne katkı sağlamak ve farkındalık oluşturmak amacıyla afet ve acil durum, çevre, eğitim, spor, kültür ve turizm, sağlık ve sosyal hizmetler alanlarında toplum hizmeti faaliyetlerine katılımları artırılabilecektir.

**S.4.3** Okul bünyesinde yarışmalar düzenlenecektir.

**S.4.4** Diğer kurum ve kuruluşlarla iş birliği içerisinde yürütülen bilimsel, sosyal, kültürel, sanatsal ve sportif alanlardaki faaliyetler artırılabacaktır.

**S.4.5** Okul bahçeleri çocukların geleneksel oyunlarla vakit geçirmelerini sağlayacak ve gelişimlerini destekleyecek şekilde etkin olarak kullanılacaktır.

**S.4.6** Okul bünyesinde etkinlikler düzenlenecektir.

**S.4.7** Öğrencilerin yerel, ulusal ve uluslararası proje ve yarışmalara katılmaları teşvik edilecektir.

**S.4.8** E-okul sisteminde bulunan sosyal etkinlik modülünde gerçekleştirilen etkinlikler işlenecektir.

**S.4.9** Okul bahçeleri geleneksel çocuk oyunlarına yönelik düzenlenecektir.

**S.4.10** Öğrenci seviyesi ve öğretim programı kazanımlarına uygun olarak geleneksel çocuk oyunları ders içi etkinliklerde kullanılacaktır.

**S.4.11** Eğitim- öğretim yılı içerisinde okullarda geleneksel çocuk oyunları şenliği yapılacaktır.

**Tablo 31.Amaç, Hedef, Gösterge ve Stratejilere İlişkin Kartlar**

<b>Amaç 1</b>	Öğrencilerin eğitim öğretime etkin katılımlarıyla donanımlı olarak bir üst öğrenime geçişi sağlanacaktır.
<b>Hedef1.1</b>	Öğrenme kayıpları önleyici çalışmalar yapılarak azaltılacaktır.

Performans Göstergeleri	Hedefe Etkisi (%)	Plan Dönemi Başlangıç Değeri	2024	2025	2026	2027	2028	İzleme Sıklığı	Rapor Sıklığı
<b>PG.1.1.1.</b> İlkokullarda Yetiştirme Programına (İYEP) dâhil olan öğrencilerin Türkçe dersi kazanımlarına ulaşma oranı (%)	30	95	96	97	98	99	100	6 Ay	6 Ay
<b>PG.1.1.2.</b> İlkokullarda Yetiştirme Programına dâhil olan öğrencilerin matematik dersi kazanımlarına ulaşma oranı (%)	30	95	96	97	98	99	100	6 Ay	6 Ay
<b>PG.1.1.3.</b> 20 gün ve üzeri özürsüz devamsızlık yapan öğrenci oranı (%)	20	0	0	0	0	0	0	6 Ay	6 Ay
<b>PG.1.1.4.</b> 20 gün ve üzeri özürlü devamsızlık yapan	20	0	0	0	0	0	0	6 Ay	6 Ay

öğrenci oranı (%)	
<b>Koordinatör Birim</b>	Okul İdaresi
<b>İş birliği Yapılacak Birimler</b>	İlçe MEM, Rehberlik Servisi, Okul Aile Birliği, Veliler
<b>Riskler</b>	<ul style="list-style-type: none"> <li>• Aileleri gelişim temelli değerlendirme anlayışından uzaklaştıran kademeler arası geçişlerde uygulanan sınav yöntemlerinin devam ettirilmesi</li> <li>• Öğrencilerin okula devamının sağlanması hususunda okul-aile iş birliğinin yetersiz kalması</li> <li>• Öğrenme kayıplarının telafi edilmesi amacıyla düzenlenen mekanizmaların yetersiz kalması</li> </ul>
<b>Stratejiler</b>	<p>S.1.1. Öğrencilerin Türkçe dersindeki eksikleri tespit edilerek İYEP aracılığıyla akademik yeterliklerinin artırılması sağlanacaktır.</p> <p>S.1.2. Öğrencilerin matematik derslerindeki eksikleri tespit edilerek İYEP aracılığıyla akademik yeterliklerinin artırılması sağlanacaktır.</p> <p>S.1.3. Dijital platformlar aracılığıyla öğrencilerin tamamlayıcı ve destekleyici eğitim almaları sağlanacaktır.</p> <p>S.1.4. İYEP'in ders içeriklerine katkı sağlayacak etkinlik, okuma vb aktivitelerin zenginleştirilmesi sağlanacaktır.</p>
<b>Maliyet Tahmini</b>	42.000 TL
<b>Tespitler</b>	<ul style="list-style-type: none"> <li>• Öğrenme kayıplarını önlemeye yönelik mekanizmaların yetersiz kalması</li> </ul>
<b>İhtiyaçlar</b>	<ul style="list-style-type: none"> <li>• Öğrenme kayıplarını telafi edecek güçlü mekanizmalara ihtiyaç duyulması</li> <li>• Devamsızlık yapan öğrencilerin tespiti ve erken uyarı sistemi için çalışmalar</li> </ul>

<b>Amaç 2</b>	Öğrencilere medeniyetimizin ve insanlığın ortak değerleriyle çağın gereklerine uygun bilgi, beceri, tutum ve davranışlar kazandırılacaktır.
<b>Hedef2.1</b>	Öğrencilere evrensel değerler, sağlıklı yaşam ve çevre bilinci duyarlılığı kazandırılacaktır.

Performans Göstergeleri	Hedef Etkisi (%)	Plan Dönemi Başlangıç Değeri	2024	2025	2026	2027	2028	İzleme Sıklığı	Rapor Sıklığı
<b>PG.2.1.1.</b> Öğrenci başına okunan kitap sayısı	25	14	25	28	32	35	40	6 Ay	6 Ay
<b>PG.2.1.2</b> Sağlıklı ve dengeli beslenme ile ilgili verilen eğitim sayısı	25	1	2	3	4	5	6	6 Ay	6 Ay
<b>PG.2.1.3</b> Sağlıklı ve dengeli beslenme ile ilgili verilen eğitime katılan öğrenci sayısı	25	43	43	43	43	43	43	6 Ay	6 Ay
<b>PG.2.1.4.</b> Çevre bilincinin artırılmasına yönelik verilen eğitim sayısı	25	2	2	3	4	5	6	6 Ay	6 Ay
<b>Koordinatör Birim</b>	Okul İdaresi								
<b>İş birliği Yapılacak Birimler</b>	İlçe MEM, Zümre Başkanları								
<b>Riskler</b>	<ul style="list-style-type: none"> <li>• Sunulacak eğitimler için paydaşların yeterli zaman ayıramaması</li> <li>• Velilere verilen eğitimler hususunda okul-aile iş birliğinin yetersiz kalması</li> <li>• Kitap okuma ilgili örnek teşkil edecek velilerin yetersiz olması</li> </ul>								

<b>Stratejiler</b>	S.2.1 Okul kütüphanesi zenginleştirilecek, öğrencilerin kütüphaneden yararlanması sağlanacaktır. S.2.2 Türkçe dersinde ders saatinin bir bölümü okumaya ayrılacak ve okul müdürlüğünce planlanan zamanlarda okuma etkinlikleri düzenlenecektir. S.2.3 Serbest etkinlikler saati, öğrencilerin sanatsal, sportif ve kültürel faaliyetlere katılım sağlayacağı şekilde düzenlenecektir. S.2.4 Öğrencilere sağlıklı ve dengeli beslenmelerine yönelik bilgilendirme eğitimleri ve etkinlikler yapılacaktır.
<b>Maliyet Tahmini</b>	58.000 TL
<b>Tespitler</b>	<ul style="list-style-type: none"> <li>Gelişen şartlar ve ortaya çıkan ihtiyaçlar doğrultusunda öğretmenlerin rehberlik hizmetleri konusunda eksikliklerinin olması</li> <li>Öğrencilere verilecek çevre eğitimi, nezaket eğitimi, dengeli beslenme ve benzeri eğitimlerde uzman personel eksikliği</li> </ul>
<b>İhtiyaçlar</b>	<ul style="list-style-type: none"> <li>Öğrencilere verilecek çevre eğitimi, nezaket eğitimi, dengeli beslenme ve benzeri eğitimlerde görev alacak öğretmenlerin hizmet içi eğitim yoluyla desteklenmesi</li> </ul>

<b>Amaç 3</b>	Eğitim ortamlarının fiziki imkânları geliştirilecektir.
<b>Hedef3.1</b>	Temel eğitimde okulların niteliğini arttıracak uygulama ve çalışmalara yer verilecektir.

Performans Göstergeleri	Hedefe Etkisi (%)	Plan Dönemi Başlangıç Değeri	2024	2025	2026	2027	2028	İzleme Sıklığı	Rapor Sıklığı
PG.3.1.1. İyileştirilen fiziki mekân (derslikler, spor salonu, kütüphaneler, atölyeler vb.) sayısı.	100	1	2	3	4	4	4	6 Ay	6 Ay
<b>Koordinatör Birim</b>	Okul İdaresi								
<b>İş birliği Yapılacak Birimler</b>	İlçe MEM, Öğretmenler, Okul Aile Birliği								
<b>Riskler</b>	<ul style="list-style-type: none"> <li>Maliyetlerdeki öngörülemeyen artışlar</li> <li>Doğa kaynaklı afetler</li> <li>Tasarruf önceliklerindeki değişiklikler</li> </ul>								
<b>Stratejiler</b>	S-3.1. Fiziki mekânların iyileştirilmesi için kamu idareleri, belediyeler ve işverenlerle iş birlikleri yapılacaktır.								
<b>Maliyet Tahmini</b>	65.000 TL								
<b>Tespitler</b>	<ul style="list-style-type: none"> <li>Var olan eğitim binasının fiziksel imkânlarının yetersiz olması</li> </ul>								
<b>İhtiyaçlar</b>	<ul style="list-style-type: none"> <li>Eğitim binasının niteliğinin artırılması için fiziksel imkânlarının iyileştirilmesi</li> </ul>								

<b>Amaç 4</b>	Temel eğitimde öğrencilerin kaliteli eğitime erişimleri fırsat eşitliği temelinde artırılarak bilişsel, duyuşsal ve fiziksel olarak çok yönlü gelişimleri sağlanacak ve temel hayat becerilerini edinmiş öğrenciler yetiştirilecektir.
<b>Hedef4.1</b>	Öğrencilerin bilimsel, kültürel, sanatsal, sportif ve toplum hizmeti alanlarında ders dışı etkinliklere katılım oranı artırılacaktır.

Performans Göstergeleri	Hedefe Etkisi (%)	Plan Dönemi Başlangıç Değeri	2024	2025	2026	2027	2028	İzleme Sıklığı	Rapor Sıklığı
-------------------------	-------------------	------------------------------	------	------	------	------	------	----------------	---------------



<b>PG.4.1.1.</b> Okulda bir eğitim ve öğretim döneminde bilimsel, kültürel, sanatsal ve sportif alanlarda en az bir faaliyete katılan öğrenci oranı (%)	20	95	96	97	98	99	100	6 Ay	6 Ay
<b>PG.4.1.2</b> Bir eğitim ve öğretim yılında en az iki sosyal sorumluluk ve toplum hizmeti çalışmalarına katılan öğrenci oranı (%)	10	95	96	97	98	99	100	6 Ay	6 Ay
<b>PG.4.1.3</b> Bir eğitim ve öğretim yılında yerel, ulusal ve uluslararası proje, yarışma vb. etkinliklere katılan öğrenci oranı (%)	10	15	18	23	27	30	35	6 Ay	6 Ay
<b>PG.4.1.4</b> Okulda bir eğitim ve öğretim yılında geleneksel çocuk oyunları alt başlığında en az bir faaliyete katılan öğrenci oranı (%)	10	95	96	97	98	99	100	6 Ay	6 Ay
<b>PG.4.1.5</b> Okulda bir eğitim ve öğretim yılında geleneksel çocuk oyunlarına yönelik olarak düzenlenen alan/mezan sayısı.	20	4	4	5	6	7	8	6 Ay	6 Ay
<b>Koordinatör Birim</b>	Okul İdaresi								
<b>İş birliği Yapılacak Birimler</b>	İlçe MEM, Zümre Başkanları								
<b>Riskler</b>	<ul style="list-style-type: none"> <li>• Öğrencilerin ve velilerin bilimsel, kültürel, sanatsal ve sportif faaliyetlere ilişkin farkındalık düzeyinin çeşitlilik göstermesi</li> <li>• Geleneksel çocuk oyunlarına yönelik olarak düzenlenecek olan alanların yetersiz olması.</li> </ul>								
<b>Stratejiler</b>	<p>S.4.1 Her bir öğrencinin bir kulüp faaliyetinde aktif olarak yer alması sağlanarak kulüp faaliyetlerinin etkinliği artırılacaktır.</p> <p>S.4.2 Öğrencilerin seviyelerine uygun olarak toplumsal sorunların çözümüne katkı sağlamak ve farkındalık oluşturmak amacıyla afet ve acil durum, çevre, eğitim, spor, kültür ve turizm, sağlık ve sosyal hizmetler alanlarında toplum hizmeti faaliyetlerine katılımları artırılacaktır.</p> <p>S.4.3 Okul bünyesinde yarışmalar düzenlenecektir.</p> <p>S.4.4 Diğer kurum ve kuruluşlarla iş birliği içerisinde yürütülen bilimsel, sosyal, kültürel, sanatsal ve sportif alanlardaki faaliyetler artırılacaktır.</p> <p>S.4.5 Okul bahçeleri çocukların geleneksel oyunlarla vakit geçirmelerini sağlayacak ve gelişimlerini destekleyecek şekilde etkin olarak kullanılacaktır.</p> <p>S.4.6 Okul bünyesinde etkinlikler düzenlenecektir.</p> <p>S.4.7 Öğrencilerin yerel, ulusal ve uluslararası proje ve yarışmalara katılmaları teşvik edilecektir.</p> <p>S.4.8 E-okul sisteminde bulunan sosyal etkinlik modülünde gerçekleştirilen etkinlikler işlenecektir.</p> <p>S.4.9 Okul bahçeleri geleneksel çocuk oyunlarına yönelik düzenlenecektir.</p> <p>S.4.10 Öğrenci seviyesi ve öğretim programı kazanımlarına uygun olarak geleneksel çocuk oyunları ders içi etkinliklerde kullanılacaktır.</p>								

	S.4.11 Eğitim- öğretim yılı içerisinde okullarda geleneksel çocuk oyunları şenliği yapılacaktır.
<b>Maliyet Tahmini</b>	70.000 TL
<b>Tespitler</b>	<ul style="list-style-type: none"> <li>• Öğrencilerin bilimsel, kültürel, sanatsal ve sportif faaliyetlere katılımının düşük olması</li> <li>• Öğretmenlerin ulusal ve uluslararası proje, yarışma vb. etkinliklerin başvuru süreçleri ile ilgili yeterli önbilgiye sahip olmaması</li> <li>• Ulusal ve uluslararası proje, yarışma vb. etkinliklerin başvuru ve yönetim süreçleri ile ilgili personellerin isteksizliği.</li> </ul>
<b>İhtiyaçlar</b>	<ul style="list-style-type: none"> <li>• Veli ve öğretmenlere yönelik olarak öğrencilerin bilimsel, kültürel, sanatsal ve sportif faaliyetlere katılması yönünde farkındalık çalışmaları yürütülmesi</li> <li>• Ulusal ve uluslararası proje, yarışma vb. etkinlikler ile ilgili öğretmen ve yönetici eğitimlerinin yapılması.</li> </ul>

## 1.5. Maliyetlendirme

2024-2028 Stratejik Planı'nın maliyetlendirilmesi sürecindeki temel amaç; stratejik amaç, hedef ve stratejilerin gerektirdiği maliyetlerin ortaya konulması suretiyle politika tercihlerinin ve karar alma sürecinin rasyonelleştirilmesine katkıda bulunmaktır. Bu sayede stratejik plan ile bütçe arasındaki bağlantı güçlendirilecek ve harcamaların önceliklendirilme süreci iyileştirilecektir.

Stratejik planda belirlenen hedeflerin plan dönemi için tahmini maliyeti tespit edilmiştir. Tahmini Maliyetler Tablosu'nda gösterilen maliyetler ile tahmin edilen kaynakları uyumlu olarak hazırlanmıştır.

Maliyetlendirme yapılırken ayrıntılı faaliyetler göz önünde bulundurularak hedefe ilişkin tahmini maliyet hesaplanmıştır. Her bir faaliyet/proje belirli bir hedefe yönelik olup; herhangi bir hedefle ilişkisi kurulamayan faaliyet/projelere yer verilmemiştir.

Stratejik planın maliyeti, amaçların maliyet toplamı ile yılın genel yönetim giderleri toplamına; amaçların maliyeti ise o amaca bağlı hedeflerin maliyet toplamına eşittir.

**Tablo32. Tahmini Maliyet Tablosu**

AMAÇ VE HEDEF NO	2024	2025	2026	2027	2028	Toplam Maliyet
<b>Amaç 1</b>	<b>5.000</b>	<b>7.000</b>	<b>10.000</b>	<b>10.000</b>	<b>10.000</b>	<b>42.000</b>
Hedef 1.1						
<b>Amaç 2</b>	<b>5.000</b>	<b>8.000</b>	<b>10.000</b>	<b>15.000</b>	<b>20.000</b>	<b>58.000</b>
Hedef 2.1						
<b>Amaç 3</b>	<b>10.000</b>	<b>10.000</b>	<b>10.000</b>	<b>15.000</b>	<b>20.000</b>	<b>65.000</b>
Hedef 3.1						
<b>Amaç 4</b>	<b>10.000</b>	<b>10.000</b>	<b>15.000</b>	<b>15.000</b>	<b>20.000</b>	<b>70.000</b>

Hedef 4.1						
<b>AMAÇ TOPLAM</b>	<b>30.000</b>	<b>35.000</b>	<b>45.000</b>	<b>55.000</b>	<b>70.000</b>	<b>235.000</b>
<b>Genel Yönetim Giderleri</b>						
<b>GENEL TOPLAM</b>	<b>30.000</b>	<b>35.000</b>	<b>45.000</b>	<b>55.000</b>	<b>70.000</b>	<b>235.000</b>

## 5. İZLEME VE DEĞERLENDİRME

İzleme ve değerlendirme süreci kurumsal öğrenmeyi buna bağlı olarak da faaliyetlerin sürekli olarak iyileştirilmesini sağlar. İzleme ve değerlendirme faaliyetleri sonucunda elde edilen bilgiler kullanılarak stratejik plan gözden geçirilir, hedeflenen ve ulaşılan sonuçlar karşılaştırılır. Bu karşılaştırmalar sonucunda da gerekli görülen durumlarda stratejik planın güncellenmesi kararı verilebilir.

İzleme, amaç ve hedeflere kaydedilen ilerlemeyi takip etmek amacıyla uygulama öncesi ve uygulama sırasında sürekli ve sistematik olarak nitel ve nicel verilerin toplandığı ve analiz edildiği tekrarlı bir süreçtir. Performans göstergeleri aracılığıyla amaç ve hedeflerin gerçekleşme sonuçlarının belirli bir sıklıkla izlenmesi ve belirlenen dönemler itibarıyla raporlanarak yöneticilerin değerlendirilmesine sunulması izleme faaliyetlerini oluşturur.

İzleme ve değerlendirme sürecinde yapılması gereken hususlara bu bölümde yer verilmiştir. Sarıçam YAĞIZLAR İLKOKULU 2024–2028 Stratejik Planda yer alan performans göstergelerinin gerçekleşme durumlarının tespiti yılda iki kez yapılacaktır. Ara izleme olarak nitelendirilebilecek yılın ilk altı aylık dönemini kapsayan birinci izleme kapsamında, Performans hedeflerinin gerçekleşme durumları hakkında hazırlanan “Stratejik Plan İzleme Raporu” komisyonumuz tarafından okul müdürlüğü ve paydaşların görüşüne sunulacaktır. Bu aşamada amaç, varsa öncelikle yıllık hedefler olmak üzere, hedeflere ulaşılmasının önündeki engelleri ve riskleri belirlemek ve yıllık hedeflere ulaşılmasını sağlamak üzere gerekli görülebilecek tedbirlerin alınmasıdır.

Performans hedeflerinin gerçekleşme durumları hakkında yıllık olarak hazırlanan “Stratejik Plan İzleme Raporu”muz performans tabloları esas alınarak yapılacaktır.

Tablo33 İzleme Değerlendirme Sorumlu Kişiler

Sıra No	Adı Soyadı	Görevi
1	ŞEHİDE KILINÇ	Okul Müdürü
2	MURAT SEVİL	Sınıf Öğrt. Stratejik Plan Ekip Üyesi

3	BURCU SEYHANLI	Sınıf Öğrt. Stratejik Plan Ekip Üyesi
4	AYŞE GÜL ÜNLÜ	Sınıf Öğrt. Stratejik Plan Ekip Üyesi

## EKLER:

### EK-1 Paydaş Sınıflandırma Matrisi

PAYDAŞLAR	İÇ PAYDAŞLAR	DIŞ PAYDAŞLAR	YARARLANICI		
	Çalışanlar, Birimler	Temel ortak	Stratejik ortak	Tedarikçi	Müşteri, Hedef kitle
Milli Eğitim Müdürlüğü Çalışanları		√		0	
İlçe Milli Eğitim Müdürlükleri		√		0	
Okullar ve Bağlı Kurumlar		0			
Öğretmenler ve Diğer Çalışanlar	√				√
Öğrenciler ve Veliler	√				√
Okul Aile Birliği	√		√		
Belediyeler		0		0	
Güvenlik Güçleri (Emniyet, Jandarma)		0		0	
Gençlik ve Spor Müdürlüğü		0		0	
Muhtarlık		√		0	
Sivil Toplum Kuruluşları		0		0	

√:Tamamı 0:Birkısmı

### EK-2 Paydaş Önceliklendirme Matrisi

PAYDAŞLAR	İç Paydaş	Diş Paydaş	Yararlanıcı (Müşteri)	Neden Paydaş ?	Önceliği
Milli Eğitim Müdürlüğü Çalışanları		√		Bağlı olduğumuz merkezi idare çalışanları	1
İlçe Milli Eğitim Müdürlükleri		√		Bağlı olduğumuz merkezi idare	1
Okullar ve Bağlı Kurumlar		0		Amaç ve hedeflerimize ulaşmak işbirliği yapacağımız kurumlar	2
Öğretmenler ve Diğer Çalışanlar	√			Hizmetlerimizden yaralandıkları için	1
Öğrenciler ve Veliler	√			Hizmetlerimizden yaralandıkları için	1
Okul Aile Birliği	√			Okul yönetimine katkı sağladıkları için	1
Üniversite		0		Amaç ve hedeflerimize ulaşmak işbirliği yapacağımız kurumlar	2
Belediyeler		0		Amaç ve hedeflerimize ulaşmak işbirliği yapacağımız kurumlar	2
Güvenlik Güçleri (Emniyet, Jandarma)		0		Amaç ve hedeflerimize ulaşmak işbirliği yapacağımız kurumlar	2
Gençlik ve Spor Müdürlüğü		0		Amaç ve hedeflerimize ulaşmak işbirliği yapacağımız kurumlar	2
Muhtarlık		√		Amaç ve hedeflerimize ulaşmak işbirliği	3

			yapacağımız kurumlar	
Sivil Toplum Kuruluşları		0	Amaç ve hedeflerimize ulaşmak işbirliği yapacağımız kurumlar	3

√:Tamamı 0:Birkısmı

### Ek-3 Yararlanıcı Ürün/Hizmet Matrisi

Yararlanıcı (Müşteri)	Ürün/Hizmet	Eğitim-Öğretim (Örgün-Yaygın)	Yatılılık-Bursluluk	Nitelikli İş Gücü	AR-GE, Projeler, Danışmanlık	Altyapı, Donatım Yatırım	Yayın	Rehberlik, Kurs, Sosyal etkinlikler	Mezunlar (Öğrenci)	Ölçme-Değerlendirme
Öğrenciler		√	0			√	√	√	√	√
Veliler								√		
Öğretmenler		√		√	0	0		√		0
Diğer Çalışanlar				√						

√:Tamamı 0:Birkısmı

### Ek-4 Paydaş Anketleri

Aşağıda verilen anketler, okul/kurumlara örnek olması bakımından rehber eklenmiştir. Anket içerikleri, okul/kurum türüne ve yapısına göre değişiklik göstermelidir.

#### Sevgili Öğrencimiz;

- Bu anketin amacı, okul hakkındaki görüşlerini toplamaktır.
- Bu anket, kimlik bilgileri girilmeden yapılmalıdır.
- Okul hakkında görüşlerini yansıtan kutuya "X" işareti koyarak neler düşündüğünü öğrenmemize yardımcı olabilirsiniz.
- Anketimize katıldığınız için teşekkür ederiz.

NO	İLKOKUL ÖĞRENCİLERİ İÇİN KONU BAŞLIKLARI	Kesinlikle Katılıyorum	Katılıyorum	Kararsızım	Kesinlikle Katılmıyorum	Katılmıyorum
		( )	( )	( )	( )	( )
01-	Okulumu seviyorum.	( )	( )	( )	( )	( )
02-	Okulumda kendimi güvende hissediyorum.	( )	( )	( )	( )	( )

03-	Okulumun içi ve bahçesi temizdir.	( )	( )	( )	( )	( )
04-	Öğretmenim adildir.	( )	( )	( )	( )	( )
05-	Öğretmenim benimle ilgileniyor.	( )	( )	( )	( )	( )
06-	Yardıma ihtiyacım olursa öğretmenim bana yardım eder.	( )	( )	( )	( )	( )
07-	Öğretmenim derse katılmamı sağlar.	( )	( )	( )	( )	( )
08-	Öğretmenim dersleri farklı araçlar kullanarak anlatır.	( )	( )	( )	( )	( )
09-	Okul kantininde yeterli ve sağlıklı yiyecekler var.	( )	( )	( )	( )	( )
10-	Okulda ders dışı eğlenceli etkinlikler var.	( )	( )	( )	( )	( )
11-	Teneffüslerde ihtiyaçlarımı giderebiliyorum.	( )	( )	( )	( )	( )
12-	Öğretmenim her gün beni çok çalıştırıyor.	( )	( )	( )	( )	( )

### Kıymetli Öğretmenimiz;

- Bu anketin amacı, okul/kurum çalışmaları hakkındaki görüşlerinizi almaktır.
- Bu ankette kimlik bilgileri yer almaz.
- Lütfen okul hakkındaki görüşlerinizi en iyi yansıtan kutuya "X" işareti koyarak belirtiniz.
- Anketimize katıldığınız için teşekkür ederiz.
- 

NO	ÖĞRETMENLER İÇİN KONU BAŞLIKLARI	Kesinlikle Katılıyorum	Katılıyorum	Kararsızım	Kesinlikle Katılmıyorum	Katılmıyorum
01-	Okulun misyonu ve vizyonunu tam olarak anlıyorum.	( )	( )	( )	( )	( )
02-	Okulda eğitim ve yönetim kalitesi sürekli olarak gelişiyor.	( )	( )	( )	( )	( )
03-	Okul temiz ve hijyeniktir.	( )	( )	( )	( )	( )
04-	Okul, öğrencilerin ve personelin güvenliğini sağlamak için uygun güvenlik önlemleri alır.	( )	( )	( )	( )	( )
05-	Okul, yeni kabul edilen öğrencilere uygun desteği sağlar.	( )	( )	( )	( )	( )
06-	Okulumuz mesleki yeterliliğimi geliştirmek için eğitim fırsatları sunuyor.	( )	( )	( )	( )	( )
07-	Okul yönetimimiz öğretmenleri etkin bir şekilde yönlendirir.	( )	( )	( )	( )	( )
08-	Okulumuz, öğrencilerin öğrenme ilgisini uyandıracak bir öğrenme ortamı oluşturmuştur.	( )	( )	( )	( )	( )
09-	Etkili bir öğretmen olmak için ihtiyaç duyduğum kaynaklara erişimim var.	( )	( )	( )	( )	( )
10-	Bana sunulan kaynakları kullanmak için gerekli eğitime sahibim.	( )	( )	( )	( )	( )
11-	Okulumuzun, farklı ihtiyaçları olan öğrencileri desteklemek için etkin bir politikası vardır.	( )	( )	( )	( )	( )
12-	Okulumuz müfredat uygulamasını etkin bir şekilde izler.	( )	( )	( )	( )	( )
13-	Okulumuz, velilere uygun etkinlikler düzenlemektedir.	( )	( )	( )	( )	( )

14-	Diğer öğretmenlerle iş birliği yaparım.	<input type="checkbox"/>	<input type="checkbox"/>	<input type="checkbox"/>	<input type="checkbox"/>	<input type="checkbox"/>
15-	Okul personeli arasında dostane bir ilişki sürdürülür.	<input type="checkbox"/>	<input type="checkbox"/>	<input type="checkbox"/>	<input type="checkbox"/>	<input type="checkbox"/>
16-	Takım ruhumuz ve moralimiz yüksek.	<input type="checkbox"/>	<input type="checkbox"/>	<input type="checkbox"/>	<input type="checkbox"/>	<input type="checkbox"/>
17-	Okulumuza aidiyet hissediyorum.	<input type="checkbox"/>	<input type="checkbox"/>	<input type="checkbox"/>	<input type="checkbox"/>	<input type="checkbox"/>

### Kıymetli Velimiz;

- Bu anketin amacı, okul/kurum çalışmaları hakkındaki görüşleriniz almaktır.
- Bu ankette kimlik bilgileri yer almaz.
- Lütfen okul/kurum hakkındaki görüşlerinizi en iyi yansıtan kutuya "X" işareti koyarak belirtiniz.
- Anketimize katıldığınız için teşekkür ederiz.

NO	VELİLER İÇİN KONU BAŞLIKLARI					
		Kesinlikle Katılıyorum	Katılıyorum	Kararsızım	Kesinlikle Katılmıyorum	Katılmıyorum
01-	Okulun misyonu ve vizyonunu tam olarak anlıyorum.	<input type="checkbox"/>	<input type="checkbox"/>	<input type="checkbox"/>	<input type="checkbox"/>	<input type="checkbox"/>
02-	Okulda eğitim ve yönetim kalitesi sürekli olarak gelişiyor.	<input type="checkbox"/>	<input type="checkbox"/>	<input type="checkbox"/>	<input type="checkbox"/>	<input type="checkbox"/>
03-	Okul temiz ve hijyeniktir.	<input type="checkbox"/>	<input type="checkbox"/>	<input type="checkbox"/>	<input type="checkbox"/>	<input type="checkbox"/>
04-	Okul, öğrencilerin ve personelin güvenliğini sağlamak için uygun güvenlik önlemleri alır.	<input type="checkbox"/>	<input type="checkbox"/>	<input type="checkbox"/>	<input type="checkbox"/>	<input type="checkbox"/>
05-	Okul, yeni kabul edilen öğrencilere uygun desteği sağlar.	<input type="checkbox"/>	<input type="checkbox"/>	<input type="checkbox"/>	<input type="checkbox"/>	<input type="checkbox"/>
06-	Okul, çocuğumun okumaya olan ilgisini geliştirmesine yardımcı olabilir.	<input type="checkbox"/>	<input type="checkbox"/>	<input type="checkbox"/>	<input type="checkbox"/>	<input type="checkbox"/>
07-	Okul çocuğumun öğrenme ilgisini güçlendiriyor.	<input type="checkbox"/>	<input type="checkbox"/>	<input type="checkbox"/>	<input type="checkbox"/>	<input type="checkbox"/>
08-	Okul çocuğumun ahlaki gelişimini teşvik edebilir.	<input type="checkbox"/>	<input type="checkbox"/>	<input type="checkbox"/>	<input type="checkbox"/>	<input type="checkbox"/>
09-	Okul, çocuğumun öğrenme performansı ve gelişimi hakkında beni iyi bilgilendiriyor.	<input type="checkbox"/>	<input type="checkbox"/>	<input type="checkbox"/>	<input type="checkbox"/>	<input type="checkbox"/>
10-	Okul çocuğuma duygusal rahatsızlık ve öğrenme güçlükleri ile karşılaştığında yeterli desteği ve rehberlik sağlar.	<input type="checkbox"/>	<input type="checkbox"/>	<input type="checkbox"/>	<input type="checkbox"/>	<input type="checkbox"/>
11-	Öğretmenlerin benimle iletişim kurma yöntemlerinden memnunum.	<input type="checkbox"/>	<input type="checkbox"/>	<input type="checkbox"/>	<input type="checkbox"/>	<input type="checkbox"/>
12-	Herhangi bir problem durumunda müdür endişelerime cevap veriyor.	<input type="checkbox"/>	<input type="checkbox"/>	<input type="checkbox"/>	<input type="checkbox"/>	<input type="checkbox"/>

13-	Okulda, velilerin ihtiyalarına uygun eđitim faaliyetleri dzenlenir.	( )	( )	( )	( )	( )
14-	Okulun veli etkinliklerine aktif olarak katılırım.	( )	( )	( )	( )	( )
15-	Bir veli olarak okula aidiyet hissediyorum.	( )	( )	( )	( )	( )
16	ocuđumun ev devlerini tamamlamasını sađlarım.	( )	( )	( )	( )	( )
17-	ocuđumu okumaya teřvik ederim.	( )	( )	( )	( )	( )
18-	ocuđumun her gn okula gitmesini sađlarım.	( )	( )	( )	( )	( )
19-	ocuđumun eđitiminde aktif bir ortađım.	( )	( )	( )	( )	( )



## Ek-5 Hedef Kartları

<b>TEMA: Eğitim ve Öğretimde Kalite</b>	
<b>Okul/Kurum Türü: İlkokul</b>	
<b>Amaç</b>	A.1 Öğrencilerin eğitim öğretime etkin katılımlarıyla donanımlı olarak bir üst öğrenime geçişi sağlanacaktır.
<b>Hedef</b>	H.1.1 Öğrenme kayıpları önleyici çalışmalar yapılarak azaltılacaktır.
<b>Performans Göstergeleri</b>	PG.1.1. İlkokullarda Yetiştirme Programına (İYEP) dâhil olan öğrencilerin Türkçe dersi kazanımlarına ulaşma oranı (%) PG.1.2. İlkokullarda Yetiştirme Programına dâhil olan öğrencilerin matematik dersi kazanımlarına ulaşma oranı (%) PG.1.3. 20 gün ve üzeri özürsüz devamsızlık yapan öğrenci oranı (%) PG.1.4. 20 gün ve üzeri özürlü devamsızlık yapan öğrenci oranı (%)
<b>Stratejiler</b>	S.1. Öğrencilerin Türkçe dersindeki eksikleri tespit edilerek İYEP aracılığıyla akademik yeterliklerinin artırılması sağlanacaktır. S.2 Öğrencilerin matematik derslerindeki eksikleri tespit edilerek İYEP aracılığıyla akademik yeterliklerinin artırılması sağlanacaktır. S.3 Dijital platformlar aracılığıyla öğrencilerin tamamlayıcı ve destekleyici eğitim almaları sağlanacaktır. S.4 İYEP'in ders içeriklerine katkı sağlayacak etkinlik, okuma vb aktivitelerin zenginleştirilmesi sağlanacaktır. S.5 İYEP içerikleri öğrencinin hazır bulunuşluk seviyesi dikkate alınarak hazırlanacaktır. S.6 Öğrencilerin devamsızlık nedenleri tespit edilerek devamsızlığa neden olan etmenler giderilecektir.

<b>TEMA: Eğitim ve Öğretimde Kalite</b>	
<b>Okul/Kurum Türü: İlkokul</b>	
<b>Amaç</b>	A.2 Öğrencilere medeniyetimizin ve insanlığın ortak değerleriyle çağın gereklerine uygun bilgi, beceri, tutum ve davranışlar kazandırılacaktır.
<b>Hedef</b>	H.2.1 Öğrencilere evrensel değerler, sağlıklı yaşam ve çevre bilinci duyarlılığı kazandırılacaktır.

<b>Performans Göstergeleri</b>	<p>PG.2.1 Öğrenci başına okunan kitap sayısı</p> <p>PG.2.2 Sağlıklı ve dengeli beslenme ile ilgili verilen eğitim sayısı</p> <p>PG.2.3 Sağlıklı ve dengeli beslenme ile ilgili verilen eğitime katılan öğrenci sayısı</p> <p>PG.2.4. Çevre bilincinin artırılmasına yönelik verilen eğitim sayısı</p> <p>PG.2.5 Çevre bilincinin artırılmasına yönelik verilen eğitimlere katılan öğrenci sayısı</p> <p>PG.1.6. Nezaket kurallarına yönelik yapılan etkinlik sayısı</p> <p>PG.1.7 Nezaket kurallarına yönelik yapılan etkinliklere katılan öğrenci sayısı</p>
<b>Stratejiler</b>	<p>S1 Okul kütüphanesi zenginleştirilecek, öğrencilerin kütüphaneden yararlanması sağlanacaktır.</p> <p>S2 Türkçe dersinde ders saatinin bir bölümü okumaya ayrılacak ve okul müdürlüğüne planlanan zamanlarda okuma etkinlikleri düzenlenecektir.</p> <p>S3 Serbest etkinlikler saati, öğrencilerin sanatsal, sportif ve kültürel faaliyetlere katılım sağlayacağı şekilde düzenlenecektir.</p> <p>S4 Öğrencilere sağlıklı ve dengeli beslenmelerine yönelik bilgilendirme eğitimleri ve etkinlikler yapılacaktır.</p> <p>S5 Öğrencilerin çevre bilincinin artırılmasına yönelik etkinlikler yapılacaktır.</p> <p>S6 Öğrencilere, nezaket ve görgü kuralları konusunda eğitimler verilerek konuya ilişkin etkinlikler düzenlenecektir.</p>

<b>TEMA: Kurumsal Kapasite</b>	
<b>Okul/Kurum Türü: İlkokul</b>	
<b>Amaç</b>	A.3 Eğitim ortamlarının fiziki imkânları geliştirilecektir.
<b>Hedef</b>	H.3.1 Temel eğitimde okulların niteliğini arttıracak uygulama ve çalışmalara yer verilecektir.
<b>Performans Göstergeleri</b>	PG.1.1 İyileştirilen fiziki mekân (derslikler, spor salonu, kütüphaneler, atölyeler vb.) sayısı.
<b>Stratejiler</b>	S1 Fiziki mekânların iyileştirilmesi için kamu idareleri, belediyeler ve işverenlerle iş birlikleri yapılacaktır. Atölye ve laboratuvarların iyileştirilmesi için sektör ile iş birlikleri yapılacaktır.

<b>TEMA: Eğitim Öğretimde Kalite</b>	
<b>Okul/Kurum Türü: İlkokul</b>	
<b>Amaç</b>	A.4 Temel eğitimde öğrencilerin kaliteli eğitime erişimleri fırsat eşitliği temelinde artırılarak bilişsel, duyuşsal ve fiziksel olarak çok yönlü gelişimleri sağlanacak ve temel hayat becerilerini edinmiş öğrenciler yetiştirilecektir.

<b>Hedef</b>	H.1 Öğrencilerin bilimsel, kültürel, sanatsal, sportif ve toplum hizmeti alanlarında ders dışı etkinliklere katılım oranı artırılabacaktır.
<b>Performans Göstergeleri</b>	<p>PG.1.1 Okulda bir eğitim ve öğretim döneminde bilimsel, kültürel, sanatsal ve sportif alanlarda en az bir faaliyete katılan öğrenci oranı (%)</p> <p>PG.1.2 Bir eğitim ve öğretim yılında en az iki sosyal sorumluluk ve toplum hizmeti çalışmalarına katılan öğrenci oranı (%)</p> <p>PG.1.3 Bir eğitim ve öğretim yılında yerel, ulusal ve uluslararası proje, yarışma vb. etkinliklere katılan öğrenci oranı (%)</p> <p>PG.1.4 Okulda bir eğitim ve öğretim yılında geleneksel çocuk oyunları alt başlığında en az bir faaliyete katılan öğrenci oranı (%)</p> <p>PG.1.5 Okulda bir eğitim ve öğretim yılında geleneksel çocuk oyunlarına yönelik olarak düzenlenen alan/mezan sayısı.</p>
<b>Stratejiler</b>	<p>S1 Her bir öğrencinin bir kulüp faaliyetinde aktif olarak yer alması sağlanarak kulüp faaliyetlerinin etkinliği artırılabacaktır.</p> <p>S2 Öğrencilerin seviyelerine uygun olarak toplumsal sorunların çözümüne katkı sağlamak ve farkındalık oluşturmak amacıyla afet ve acil durum, çevre, eğitim, spor, kültür ve turizm, sağlık ve sosyal hizmetler alanlarında toplum hizmeti faaliyetlerine katılımları artırılabacaktır.</p> <p>S3 Okul bünyesinde yarışmalar düzenlenecektir.</p> <p>S4 Diğer kurum ve kuruluşlarla iş birliği içerisinde yürütülen bilimsel, sosyal, kültürel, sanatsal ve sportif alanlardaki faaliyetler artırılabacaktır.</p> <p>S5 Okul bahçeleri çocukların geleneksel oyunlarla vakit geçirmelerini sağlayacak ve gelişimlerini destekleyecek şekilde etkin olarak kullanılacaktır.</p> <p>S6 Okul bünyesinde etkinlikler düzenlenecektir.</p> <p>S7 Öğrencilerin yerel, ulusal ve uluslararası proje ve yarışmalara katılmaları teşvik edilecektir.</p> <p>S8 E-okul sisteminde bulunan sosyal etkinlik modülünde gerçekleştirilen etkinlikler işlenecektir.</p> <p>S9 Okul bahçeleri geleneksel çocuk oyunlarına yönelik düzenlenecektir.</p> <p>S10 Öğrenci seviyesi ve öğretim programı kazanımlarına uygun olarak geleneksel çocuk oyunları ders içi etkinliklerde kullanılacaktır.</p> <p>S11 Eğitim- öğretim yılı içerisinde okullarda geleneksel çocuk oyunları şenliği yapılacaktır.</p>

